
DEWALT®

www.**DEWALT**.eu

DW771
DW777

Figure 3

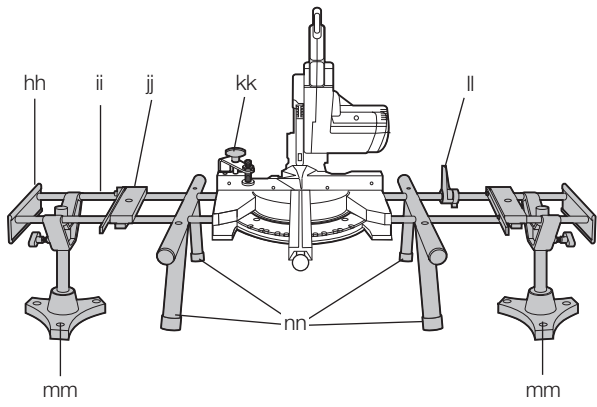


Figure 4

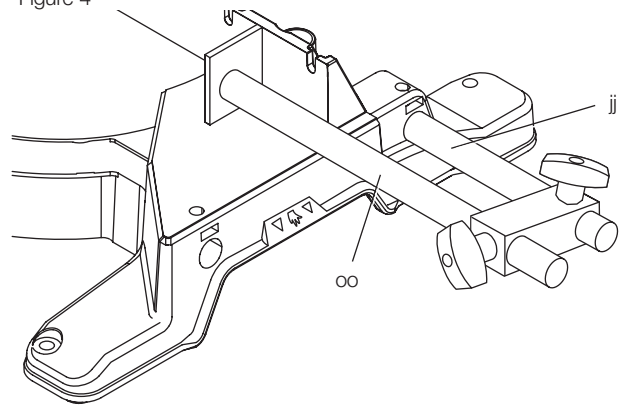


Figure 5

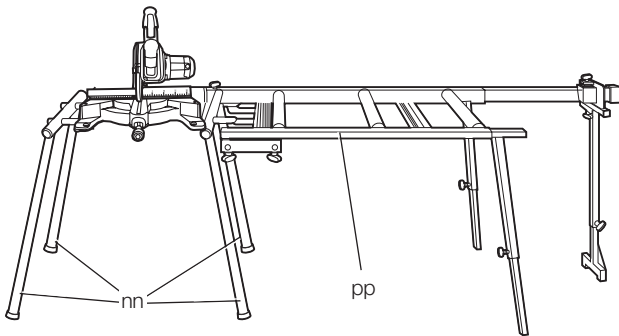


Figure 6

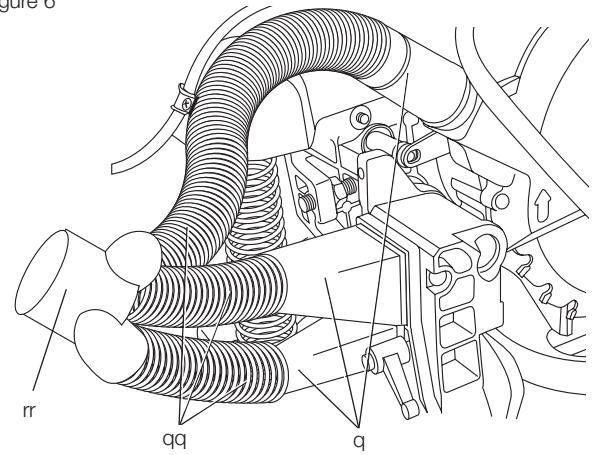


Figure 7

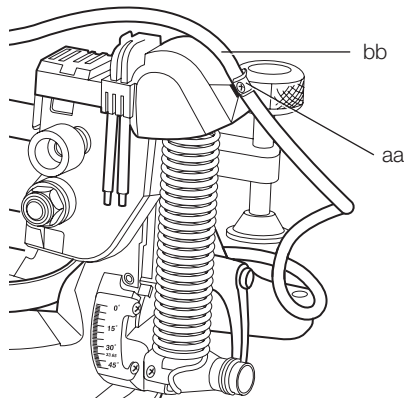


Figure 8

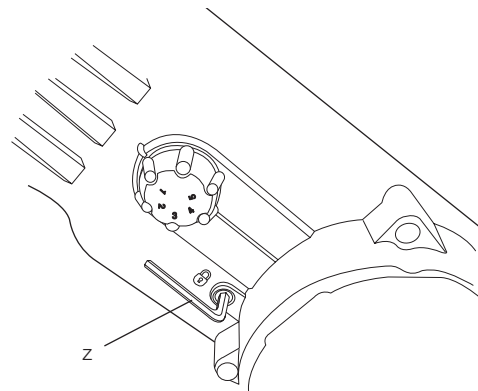


Figure 9

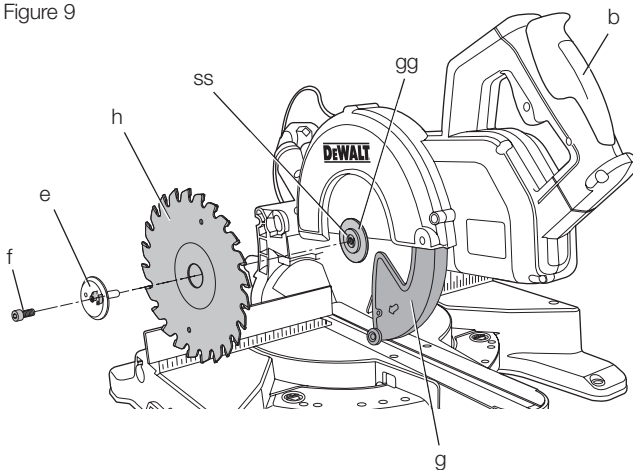


Figure 10

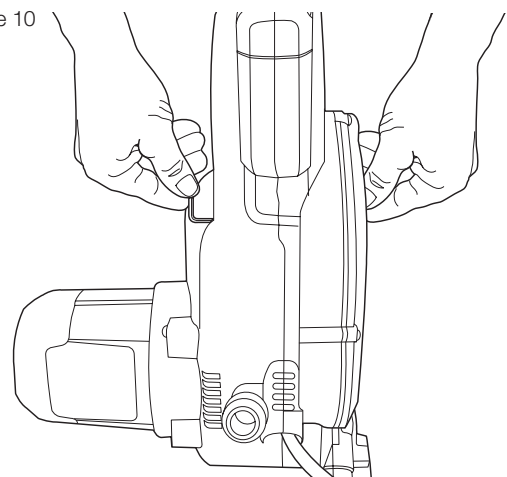


Figure 11

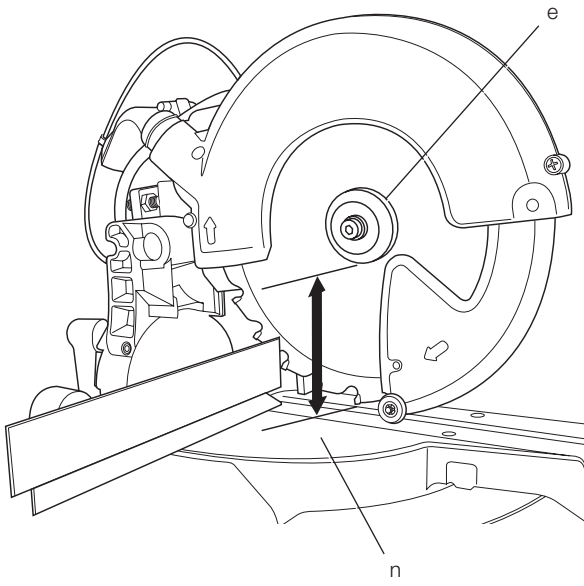


Figure 12

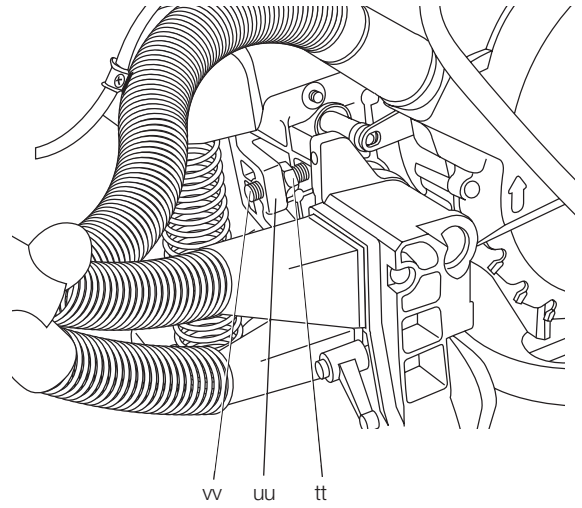


Figure 13

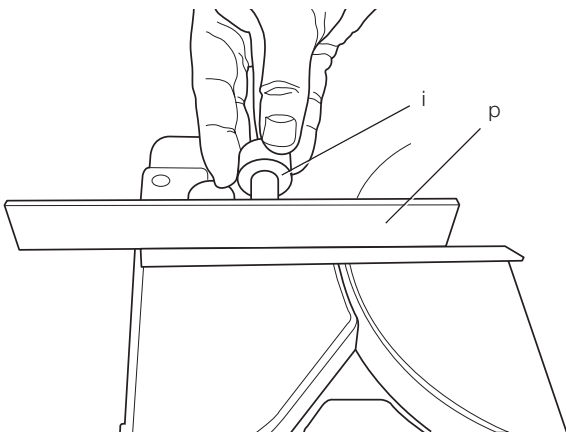


Figure 14

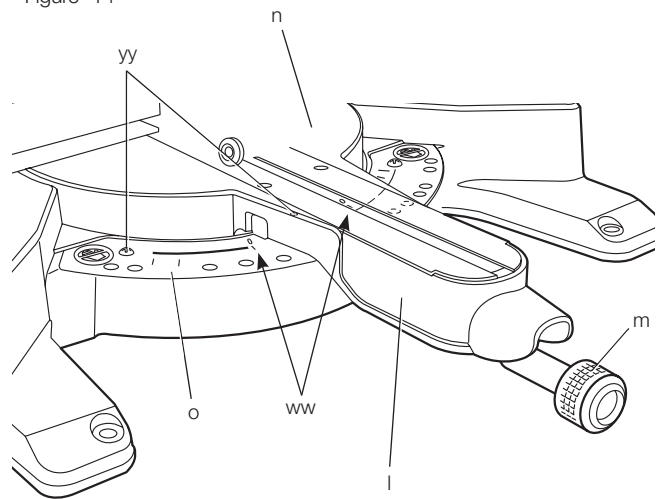


Figure 15

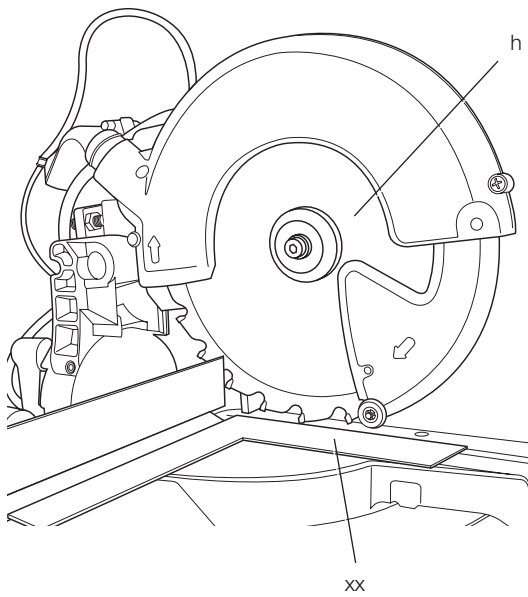


Figure 16

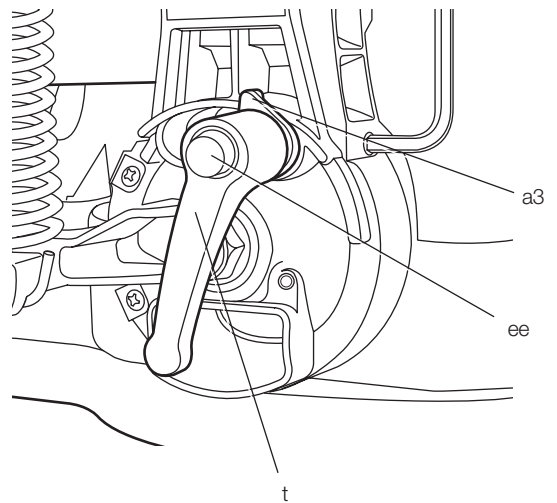


Figure 17

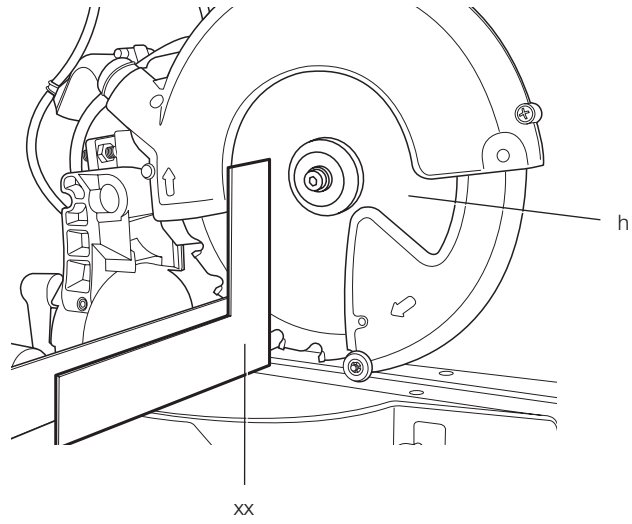


Figure 18

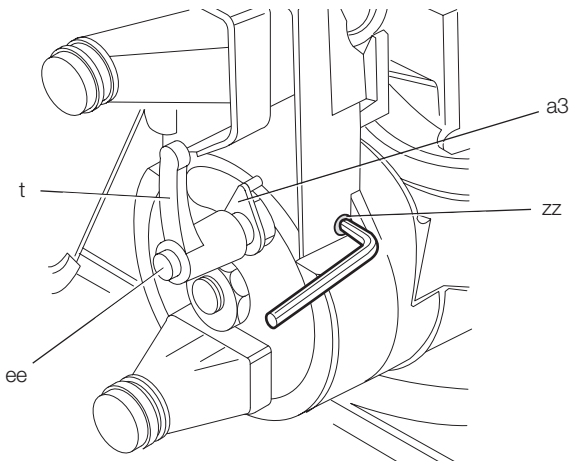


Figure 19

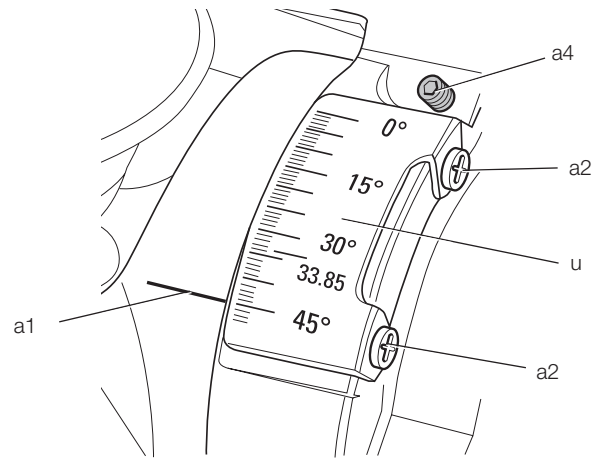


Figure 20

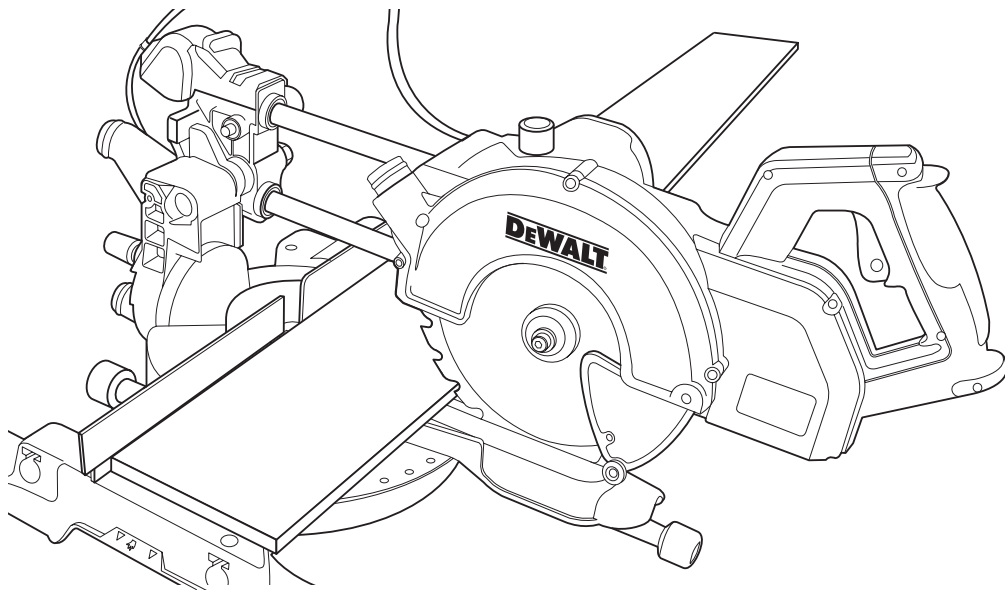


Figure 21

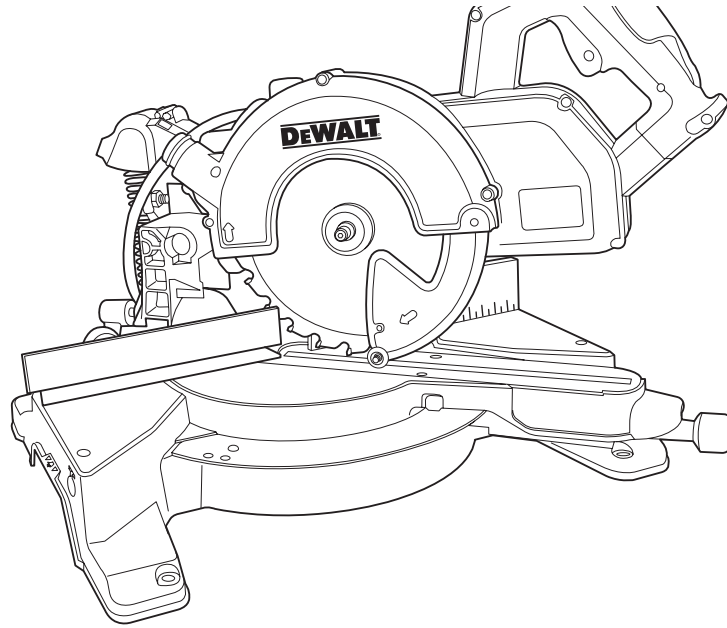


Figure 22

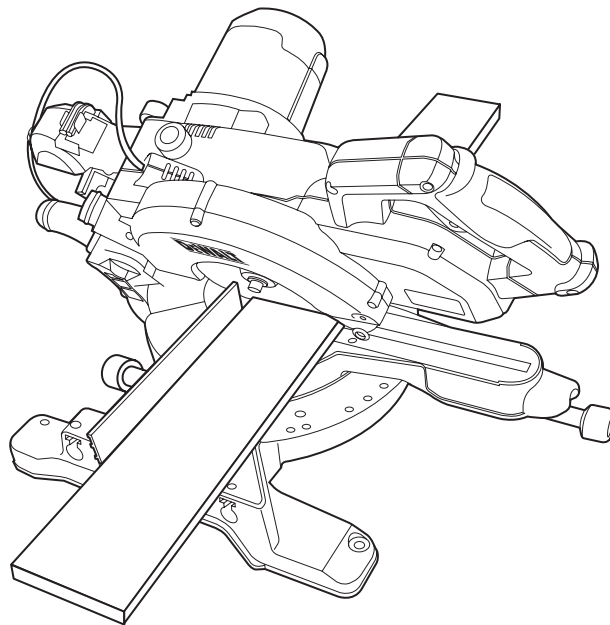


Figure 23

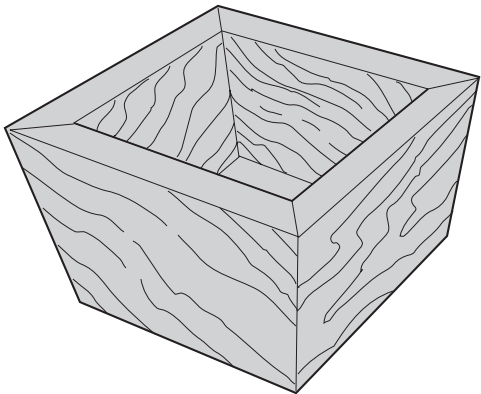
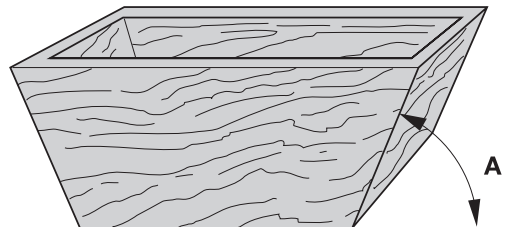


Figure 24





ADVARSEL: Hvis savklingen er slidt, skal den udskiftes med en ny, skarp klinge.



Smøring

Dit eldrevne værktøj kræver ikke yderligere smøring.



Rengøring



ADVARSEL: Blæs støv og snavs uden af hovedkabinettet med tør luft, så snart der observeres ophobninger af snavs i og omkring lufthullerne. Bær godkendte beskyttelsesbriller og en godkendt støvmaske ved udførelse af denne procedure.



ADVARSEL: Brug aldrig opløsningsmidler eller skræppe kemikalier til rengøring af værktøjets ikkemetalliske dele. Disse kemikalier kan svække de anvendte materialerne i disse dele. Brug en klud, der kun er fugtet med vand og mild sæbe. Lad aldrig væske trænge ind i værktøjet, og nedsænk aldrig nogen del af værktøjet i væske.



ADVARSEL: For at mindske risikoen for kvæstelser skal bordoverfladen rengøres regelmæssigt.



ADVARSEL: For at mindske risikoen for kvæstelser skal støvsamlingsystemet rengøres regelmæssigt.

Valgfrit tilbehør



ADVARSEL: Da tilbehør, der ikke tilbydes af DEWALT, ikke er testet med dette produkt, kan brug af sådant tilbehør sammen med dette værktøj være forbundet med fare. For at reducere risikoen for skader bør kun tilbehør anbefalet af DEWALT anvendes sammen med dette produkt.

Brug af rullebordet (fig. 3 - 5)

Rullebordet (pp) gør det meget nemt at håndtere store og lange stykker træ (fig. 5). Det kan enten tilsluttes på venstre eller højre side af maskinen. Rullebordet kan kun bruges sammen med stativet (fig. 3), der er ekstraudstyr.



ADVARSEL: Monter rullebordet ved at følge instruktionerne, der fulgte med ved levering af stativet.

- Erstat de korte støttebælker, der fulgte med stativet med de uregelmæssige skinner fra bordet, på den side bordet skal anvendes.
- Følg alle instruktioner, der fulgte med rullebordet.

SORTIMENT AF TILGÆNGELIGE SAVKLINGER (ANBEFALEDE KLINGER)

Klingetype	Klindedimensioner (diameter x boring x antal tænder)	Brug
DT4222-serien 40	216x30x24	Til generel anvendelse, længdesavning og afkortning af træ og plastic
DT4286-serien 40	216x30x80	TCG til brug til aluminium
DT4320-serien 60	216x30x48	ATB til finsavning af bearbejdet og naturligt træ
DT4350-serien 60	216x30x60	TCG til ekstra fin savning af bearbejdet og naturligt træ

Kontakt forhandleren for yderligere oplysninger om korrekt tilbehør.

Miljøbeskyttelse



Særskilt bortskaftelse. Dette produkt må ikke bortskaftes sammen med almindeligt husholdningsaffald.



Hvis du på noget tidspunkt finder det nødvendigt at udskifte dit DEWALT produkt, eller hvis det ikke længere tjener det tiltænkte formål, må det ikke bortskaftes med almindeligt husholdningsaffald. Sørg for, at dette produkt bortskaftes særskilt.



Særskilt bortskaftelse af brugte produkter og emballage gør det muligt at genbruge materialer og anvende dem på ny. Genanvendelse af genbrugsmaterialer bidrager til at forhindre forurening af miljøet og reducerer behovet for råmaterialer.

Lokale forskrifter muliggør i nogen tilfælde særskilt bortskaftelse af elektriske produkter fra husholdningen, ved kommunale affaldsdepoter eller hos forhandleren i forbindelse med køb af et nyt produkt.

DEWALT har stillet faciliteter til rådighed til indsamling og genbrug af udslidte DEWALT produkter. For at benytte sig af denne service kan man returnere produktet til et hvilket som autoriseret serviceværksted, der modtager det på vore vegne.

Du kan finde ud af, hvor det nærmeste autoriserede serviceværksted befinder sig ved at kontakte dit lokale DEWALT-kontor på den adresse, der er angivet i denne vejledning. Alternativt findes der en liste over autoriserede DEWALT serviceværksteder og detaljerede oplysninger om vores eftersalgsservice og kontakter på følgende internetadresse: www.2helpU.com.

GARANTI

• 30 DAGE UDEN RISIKO TILFREDSHEDSGARANTI •

Hvis du ikke er fuldt tilfreds med dit DEWALT værktøj, kan du returnere det inden for 30 dage, komplet som købt, til den forhandler, hvor værktøjet blev købt og få alle pengene refunderet eller bytte det. Der skal fremvises gyldig kvittering.

• ET ÅRS GRATIS SERVICEKONTRAKT •

Hvis du har brug for vedligeholdelse eller service til dit DEWALT værktøj inden for 12 måneder efter købet, gøres dette helt gratis på et autoriseret DEWALT serviceværksted. Der skal fremvises gyldig kvittering. Omfatter arbejds løn og reservedele til elektrisk værktøj. Tilbehør ikke inkluderet.

• ET ÅRS FULD GARANTI •

Hvis dit DEWALT produkt går i stykker på grund af fejlbehæftede materialer eller arbejdsudførelse inden for 12 måneder efter købsdatoen, garanterer vi, at alle defekte dele eller produktet som helhed, hvilket beslutes af os, erstattes vederlagsfrit, forudsat at:

- Produktet er ikke misbrugt.
- Ingen uautoriserede personer har repareret dette produkt.
- Bevis på købsdato er fremvist. Denne garanti tilbydes som en ekstra service og ydes foruden de af loven fastsatte rettigheder for forbrugere.

Nærmeste autoriserede DEWALT serviceværksted findes ved at benytte telefonnummeret på bagsiden af denne vejledning. Alternativt findes der en liste over autoriserede DEWALT serviceværksteder og detaljerede oplysninger om vores eftersalgsservice på følgende internetadresse: www.2helpU.com.

DW771, DW777 KAPP- UND GEHRUNGSSÄGE

Herzlichen Glückwunsch!

Sie haben sich für ein Werkzeug von DEWALT entschieden. Langjährige Erfahrung, sorgfältige Produktentwicklung und Innovation machen DEWALT zu einem zuverlässigen Partner für professionelle Anwender von Elektrowerkzeugen.

Technische Daten

		DW771	DW777
Spannung	V	230	230
(Nur GB und Irland)	V	230/115	230/115
Aufnahmeleistung	W	1550/1400	1800/1600
Sägeblattdurchmesser	mm	216	216
Aufnahmebohrung Sägeblatt	mm	30	30
Max. Sägeblattdrehzahl	min ⁻¹	2600-5200	6300
Gehrung			
(Maximaleinstellungen)	links und rechts	50°	50°
Schrägschnitt (Maximaleinstellungen)	links	48°	48°
Doppelgehrungsschnitt	Schrägschnitt	45°	45°
	Gehrungsschnitt	45°	45°
Leistungskennzahlen			
Gerader Schnitt 90°	mm	60 x 270	60 x 270
Gehrungsschnitt 45°	mm	60 x 190	60 x 190
Gehrungsschnitt 48°	mm	60 x 180	60 x 180
Schrägschnitt 45°	mm	48 x 270	48 x 270
Schrägschnitt 48°	mm	45 x 270	45 x 270
Gesamtabmessungen	cm	460 x 560 x 430	460 x 560 x 430
Gewicht	kg	14,0	14,0
L_{pA} (Schalldruckpegel)	dB(A)	90,8	93
K_{pA} (Schalldruckpegelunsicherheit)	dB(A)	3	3
L_{WA} (Schalleistungspegel)	dB(A)	102	104
K_{WA} (Schalleistungspegel-Unsicherheit)	dB(A)	3,2	3,9

Gesamtschwingungspegel (triaxiale Vektorsumme) gemäß EN61029:

Schwingungsemissionswert a_h			
$a_h =$	m/s ²	1,6	1,7
Unsicherheit K =	m/s ²	1,5	1,5

Das Zertifikat ausstellende Meldebehörde

TÜV Rheinland Product and Safety
GmbH (TRPS)
Am Grauen Stein 1
D-51105 Köln, Germany

Absicherung

Europa	230 V Werkzeuge	10 A Stromversorgung
GB und Irland	230 V Werkzeuge	13 A im Stecker
GB und Irland	115 V Werkzeuge	16 A Stromversorgung

Die in diesem Informationsblatt angegebene Schwingungsemission wurde mittels eines standardisierten Prüfverfahrens gemäß EN 61029 gemessen und kann zum Vergleich verschiedener Werkzeuge verwendet werden. Sie kann für eine vorläufige Expositionsbewertung verwendet werden.



WARNUNG: Der angegebene Schwingungspegel steht für die Hauptverwendung des Werkzeugs. Wird das Werkzeug für andere Anwendungen, mit anderem Zubehör oder schlecht gewartet eingesetzt, kann die Schwingungsemission abweichen. Dies kann zu einer erheblichen Erhöhung des Expositionsgrades über den gesamten Arbeitszeitraum führen.

Eine Einschätzung der Schwingungsexposition sollte auch die Zeiten berücksichtigen, in denen das Gerät

ausgeschaltet ist oder wenn es zwar in Betrieb, aber nicht im Einsatz im eigentlichen Sinne ist. Dies kann zu einer erheblichen Minderung des Expositionsgrades über den gesamten Arbeitszeitraum führen.

Legen Sie zusätzliche Sicherheitsmaßnahmen zum Schutze der Anwender vor den Auswirkungen von Schwingungen fest, wie z. B.: Wartung des Werkzeugs und des Zubehörs, Warmhalten der Hände, Organisation von Arbeitsabläufen.

Definitionen: Sicherheitsrichtlinien

Im Folgenden wird die Relevanz der einzelnen Warnhinweise erklärt. Bitte lesen Sie das Handbuch und achten Sie auf diese Symbole.



GEFAHR: Weist auf eine unmittelbar drohende gefährliche Situation hin, die, sofern nicht vermieden, **zu tödlichen oder schweren Verletzungen führt.**



WARNUNG: Weist auf eine möglicherweise gefährliche Situation hin, die, sofern nicht vermieden, **zu tödlichen oder schweren Verletzungen führen kann.**



VORSICHT: Weist auf eine möglicherweise gefährliche Situation hin, die, sofern nicht vermieden, **u. U. zu leichten oder mittelschweren Verletzungen führen kann.**

VORSICHT: Weist, wenn ohne Sicherheitssymbol aufgeführt, auf eine möglicherweise gefährliche Situation hin, die, sofern nicht vermieden, zu Sachschäden **führen kann.**



Weist auf ein Stromschlagrisiko hin.



Weist auf eine Brandgefahr hin.



Skarpe kanter

EG-Konformitätserklärung



DW771, DW777

DEWALT erklärt hiermit, dass diese unter „Technische Daten“ beschriebenen Produkte gemäß den folgenden Richtlinien und Normen konstruiert wurden: Technische Daten

98/37/EG (bis 28. Dez. 2009); 2006/42/EG (ab 29. Dez. 2009); 2004/108/EG; 2006/95/EG; EN 61029-1:2000 + A11:2003 + A12:2003; EN 61029-2-9:2002; EN 55014-1; EN55014-2; EN 61000-3-2, EN 61000-3-3.

Für weitere Informationen wenden Sie sich bitte an DEWALT unter der unten aufgeführten Adresse oder beziehen sich auf die Rückseite dieses Handbuchs.

Der Unterzeichnete ist verantwortlich für die Zusammenstellung des technischen Dossiers und gibt diese Erklärung im Namen von DEWALT ab.

H. Großmann

Horst Großmann
Vizepräsident für Konstruktion und Produktentwicklung
DEWALT, Richard-Klinger-Straße 11
D-65510, Idstein, Germany
11/2007

Sicherheitsanweisungen



WARNUNG! Beim Gebrauch von Elektrowerkzeugen sind immer grundlegende Sicherheitsvorkehrungen zu beachten, um die Gefahren von Brand, Stromunfall und Körperschäden zu beachten, sowie die nachher Folgenden.

Lesen Sie alle Anweisungen, bevor Sie dieses Produkt in Gebrauch nehmen, und bewahren Sie diese Anweisungen auf.

**BEWAHREN SIE DIESES HANDBUCH ZUM
KÜNFTIGEN NACHSCHLAGEN AUF**

Allgemeine Sicherheitsvorschriften

1. **Halten Sie Ihren Arbeitsbereich in Ordnung.**
Überladene Arbeitsbereiche und Werkbänke begünstigen Unfälle.
2. **Berücksichtigen Sie die Arbeitsumgebung**
Setzen Sie das Gerät keinem Regen aus. Verwenden Sie das Werkzeug nicht in einer feuchten oder nassen Umgebung. Sorgen Sie für eine gute Beleuchtung des Arbeitsbereiches (250 - 300 Lux). Benutzen Sie das Werkzeug nicht an Stellen, an denen Brand- oder Explosionsgefahr besteht, z. B. in der Nähe von brennbaren Flüssigkeiten oder Gasen.
3. **Schutz vor Stromunfall**
Vermeiden Sie Körperkontakt mit geerdeten Flächen (z. B. Rohre, Heizkörper, Kochplatten und Kühlschränke). Bei extremen Einsatzbedingungen (z. B. bei hoher Luftfeuchtigkeit, Entwicklung von Metallstaub usw.) kann die elektrische Sicherheit durch Vorschalten eines Trenntransformators oder eines Fehlerstrom-(FI)-Schutzschalters erhöht werden.
4. **Halten Sie andere Personen fern.**
Lassen Sie nicht zu dass Unbeteiligte, insbesondere Kinder, das Werkzeug oder das Verlängerungskabel berühren und halten Sie sie vom Arbeitsbereich fern.
5. **Bewahren Sie nicht benutzte Werkzeuge sicher auf.**
Nicht benutzte Werkzeuge sollten in trockenen, verschlossenen Räumen und für Kinder nicht erreichbar aufbewahrt werden.
6. **Überlasten Sie das Werkzeug nicht.**
Das Werkzeug wird bessere und sicherere Arbeitsergebnisse erzielen, wenn es zweckgemäß belastet wird.
7. **Verwenden Sie das geeignete Werkzeug.**
Überlasten Sie keine schwachen Werkzeuge oder Zubehörteile mit Aufgaben für leistungstärkere Werkzeuge. Verwenden Sie Werkzeuge nicht für ungeeignete Zwecke. Verwenden Sie z. B. keine Kreissägen zum Schneiden von Ästen oder Holzklötzen.
8. **Tragen Sie geeignete Kleidung.**
Tragen Sie keine weite Kleidung oder Schmuck, da diese von sich bewegenden Teilen erfasst werden können. Rutschfestes Schuhwerk wird bei Außenarbeiten empfohlen. Tragen Sie bei langen Haaren eine Haarschutzbedeckung.
9. **Verwenden Sie Schutzausrüstungen:**
Tragen Sie stets eine Schutzbrille. Tragen Sie eine Gesichts- oder Staubschutzmaske, wenn bei der Arbeit Staub oder herumfliegende Teilchen entstehen. Falls diese Teilchen sehr heiß sein können, tragen Sie auch eine hitzebeständige Schürze. Tragen Sie immer einen Gehörschutz. Tragen Sie immer einen Schutzhelm.
10. **Schließen Sie die Spanabsaugung an.**
Falls Vorrichtungen zur Absaugung oder zum Sammeln von Spänen vorhanden sind, vergewissern Sie sich, dass diese angeschlossen sind und ordnungsgemäß verwendet werden.
11. **Behandeln Sie das Kabel sorgfältig.**
Zerren Sie nicht am Kabel, um es aus der Steckdose zu ziehen. Schützen Sie das Kabel vor Hitze, Öl und scharfen Kanten. Tragen Sie das Werkzeug niemals am Kabel.
12. **Fixieren Sie das Werkstück.**
Verwenden Sie Spannvorrichtungen oder einen Schraubstock zur Fixierung des Werkstücks. Es wird damit sicherer als mit der Hand gehalten und ermöglicht die Bedienung des Werkzeugs mit beiden Händen.
13. **Übernehmen Sie sich nicht.**
Achten Sie auf sicheren Stand und Gleichgewicht.
14. **Pflegen Sie Ihre Werkzeuge mit Sorgfalt.**
Halten Sie Schneidwerkzeuge scharf und sauber, um bessere und sicherere Ergebnisse zu erzielen. Befolgen Sie die Vorschriften zur Schmierung und zum Zubehöraustausch. Überprüfen Sie die Werkzeuge regelmäßig. Lassen Sie Defekte durch eine autorisierte Kundendienststelle reparieren. Halten Sie Handgriffe und Schalter trocken, sauber und frei von Öl und Fett.
15. **Trennen Sie die Werkzeuge vom Stromnetz.**
Wenn Sie die Geräte nicht benutzen, und wenn Sie Zubehör wie Sägeblätter, Stifte und Schneiden wechseln, trennen Sie vor der Wartung die Werkzeuge vom Stromnetz.
16. **Entfernen Sie Justier- und Werkzeugschlüssel.**
Machen Sie es sich zur Gewohnheit, vor Inbetriebnahme des Werkzeugs zu prüfen, ob alle Justier- und Werkzeugschlüssel vom Gerät entfernt sind.
17. **Vermeiden Sie ein unbeabsichtigtes Einschalten.**
Wenn Sie das Gerät tragen, nehmen Sie den Finger vom Schalter. Vergewissern Sie sich, dass das Gerät ausgeschaltet ist, bevor Sie es an das Stromnetz anschließen.
18. **Verwenden Sie für Außenarbeiten geeignete Verlängerungskabel.**
Prüfen Sie vor dem Gebrauch das Verlängerungskabel und tauschen Sie es aus, falls es beschädigt ist. Wenn Sie das Gerät im Freien verwenden, nehmen Sie nur Verlängerungskabel, die sich für den Einsatz im Freien eignen und entsprechend gekennzeichnet sind.
19. **Seien Sie stets aufmerksam.**
Konzentrieren Sie sich auf Ihre Arbeit. Verwenden Sie Ihre praktische Vernunft. Benutzen Sie das Werkzeug nicht, wenn Sie müde sind oder unter dem Einfluss von Medikamenten oder Alkohol stehen.
20. **Kontrollieren Sie Ihr Werkzeug auf Beschädigungen.**
Überprüfen Sie vor Inbetriebnahme Gerät und Netzkabel sorgfältig, um sicher zu sein, dass es ordnungsgemäß funktionieren und die angestrebte Leistung erbringen wird. Überprüfen Sie die Ausrichtung der beweglichen Teile, deren Befestigung, dass keine Teile, Schutzvorrichtungen und Befestigungen beschädigt sind und dass keine anderen Umstände den einwandfreien Betrieb des Werkzeugs beeinträchtigen könnten. Beschädigte Schutzvorrichtungen oder andere Teile sollten ordnungsgemäß durch eine autorisierte Kundendienststelle repariert oder ausgetauscht werden, sofern in diesen Anweisungen nichts anderes angegeben ist. Lassen Sie defekte Schalter durch eine autorisierte Kundendienststelle ersetzen. Verwenden Sie das Werkzeug nicht, wenn der Ein/Aus-Schalter nicht funktioniert. Versuchen Sie nie, selbst das Werkzeug zu reparieren.



WARNUNG! Das Verwenden anderer als der in diesen Anweisungen empfohlenen Anbaugeräte und Zubehörteile oder die Ausführung von Arbeiten mit diesem Werkzeug, die nicht der bestimmungsgemäßen Verwendung entsprechen, kann zur Gefahr von Körperschäden führen.

21. Lassen Sie Ihr Werkzeug durch qualifizierte Personen reparieren.

Dieses Elektrowerkzeug erfüllt die geltenden Sicherheitsvorschriften. Reparaturen sollten nur durch qualifizierte Personen und mit Originalersatzteilen durchgeführt werden, da andernfalls erhebliche Gefahren für den Benutzer entstehen können.

Zusätzliche Sicherheitshinweise für Gehrungssägen

- Verwenden Sie das Gerät nicht zum Schneiden von Werkstoffen, die nicht vom Hersteller empfohlen sind.
- Betreiben Sie das Gerät nur, wenn die Schutzvorrichtungen angebracht sind, funktionieren und sich in einem einwandfreien Wartungszustand befinden.
- Vergewissern Sie sich vor der Durchführung von Schrägschnitten, dass der Arm sicher befestigt ist.
- Halten Sie den Bereich um die Maschine herum eben, aufgeräumt und frei von loseem Material, wie beispielsweise Späne und Schnittreste.
- Verwenden Sie richtig geschärfte Sägeblätter. Beachten Sie die auf dem Sägeblatt angegebene Höchstdrehzahl.
- Vergewissern Sie sich, dass alle Arretierknöpfe und Spannebel angezogen sind, bevor Sie mit der Arbeit beginnen.
- Halten Sie Ihre Hände nicht in die Nähe des Sägeblatts, wenn die Säge am Stromnetz angeschlossen ist.

- Versuchen Sie niemals, das sich bewegende Werkzeug schnell abzubremesen, indem Sie ein Werkzeug oder etwas anderes gegen das Sägeblatt drücken, da hierdurch schwere Verletzungen entstehen können.
- Vor der Verwendung von Zubehörteilen schlagen Sie in den Bedienungsanweisungen nach. Die falsche Verwendung von Zubehör kann Schäden verursachen.
- Verwenden Sie beim Umgang mit einem Sägeblatt eine Halterung oder tragen Sie Handschuhe.
- Vergewissern Sie sich vor dem Einsatz, dass das Sägeblatt ordnungsgemäß montiert ist.
- Wählen Sie das richtige Sägeblatt für das Schnittmaterial.
- Vergewissern Sie sich über die korrekte Drehrichtung des Sägeblattes.
- Verwenden Sie keine Sägeblätter mit einem kleineren oder größeren Durchmesser als in den technischen Daten angegeben. Schauen Sie in den technischen Daten nach, welches Sägeblatt das richtige ist. Verwenden Sie nur Sägeblätter, die in diesem Handbuch spezifiziert sind und EN 847-1 erfüllen. Verwenden Sie keine Distanzstücke oder Wellenringe um andere Sägeblätter anzupassen.
- Stellen Sie sicher, dass die Säge immer auf einer Werkbank fixiert ist. Beachten Sie den Abschnitt hierzu in diesem Handbuch.
- Ziehen Sie den Einsatz von speziell konstruierten, Lärm mindernden Sägeblättern in Betracht.
- Verwenden Sie keine HSS-Sägeblätter.
- Verwenden Sie keine gesprungenen oder beschädigten Sägeblätter.
- Verwenden Sie keine Schleifscheiben.
- Verwenden Sie niemals die Säge ohne die Tischeinlage.
- Heben Sie das Sägeblatt aus dem Schnitt im Werkstück, bevor Sie den Schalter loslassen.
- Blockieren Sie nie den Ventilator, um die Antriebswelle zu stoppen.
- Die Sägeblattabdeckung geht automatisch nach oben, wenn der Arm abgesenkt wird. Sie senkt sich auf das Sägeblatt, wenn der Lösehebel (B) der Kopfarretierung gedrückt wird.
- Heben Sie niemals die Sägeblattabdeckung von Hand an, wenn die Säge nicht ausgeschaltet ist. Die Sägeblattabdeckung kann von Hand hochgezogen werden, wenn Sägeblätter montiert oder ausgewechselt und die Säge geprüft werden sollen.
- Überprüfen Sie regelmäßig, dass die Lüftungsschlitze des Motors sauber und spanfrei sind.
- Tauschen Sie die Tischeinlage aus, wenn sie verschlissen ist.
- Trennen Sie die Maschine vor der Durchführung von Wartungsarbeiten und vor dem Sägeblattwechsel vom Netz.
- Führen Sie niemals Reinigungs- oder Wartungsarbeiten durch, wenn das Gerät noch läuft und der Kopf nicht in Ruhestellung ist.
- Sofern möglich, montieren Sie das Gerät immer auf einer Werkbank.
- Wenn Sie Holz sägen, schließen Sie immer an eine Staubabsaugung an. Bedenken Sie immer die Faktoren, die eine Staubexposition beeinflussen, wie:
 - Art des zu bearbeitenden Werkstoffes (Spanplatten erzeugen mehr Staub als Holz);
 - Richtige Justierung des Sägeblattes;
 - Stellen Sie sicher, dass die Absaugung vor Ort, sowie die Hauben, Lenkbleche und Schächte, richtig eingestellt sind.
- Das Bedienpersonal ist über Faktoren zu unterweisen, die sich auf die Lärmexposition auswirken (z. B. Einsatz von Lärm mindernden Sägeblättern, Wartung von Sägeblättern und Geräten).
 - Melden Sie Defekte am Gerät und an den Schutzabdeckungen oder am Sägeblatt sofort, wenn sie entdeckt werden.
 - Sorgen Sie für geeignete allgemeine oder punktuelle Beleuchtung.
 - Stellen Sie sicher, dass die Benutzer in geeigneter Weise in der Verwendung, Justierung und im Betrieb dieses Gerätes geschult sind.
 - Bei Ausstattung mit Laser ist ein Austausch durch einen anderen Lasertyp nicht gestattet. Reparaturen dürfen nur durch den

Laserhersteller oder eine autorisierte Vertretung durchgeführt werden.

Restgefahren

Folgende Risiken sind mit der Verwendung von Sägen untrennbar verbunden:

- Verletzungen durch Berühren rotierender Teile.

Beim Betrieb von Sägen lassen sich bestimmte Restgefahren trotz Verwendung von Schutzeinrichtungen und der Einhaltung der Sicherheitsvorschriften nicht vermeiden. Diese sind:

- Gehörschäden.
- Verletzungsgefahr am nicht abgedeckten Bereich des rotierenden Sägeblattes.
- Verletzungsgefahr beim Wechseln des Sägeblattes.
- Quetschen der Finger beim Öffnen der Schutzabdeckungen.
- Gesundheitsgefährdung durch Einatmen von Staub, der beim Sägen von Holz entsteht, insbesondere Eiche, Buche und MDF.

Packungsinhalt

Die Packung enthält:

- 1 teilmontiertes Gerät
- 2 Inbusschlüssel 4/6 mm
- TCT Sägeblatt 1 216 mm
- 2 Spanabsaugmündungen
- 1 Staubbeutel
- 1 Bedienungshandbuch
- 1 Explosionszeichnung
 - Prüfen Sie das Werkzeug, die Teile oder Zubehörteile auf Beschädigungen, die beim Transport entstanden sein könnten.
 - Nehmen Sie sich Zeit, die Bedienungsanleitung vor Inbetriebnahme sorgfältig zu lesen.

Beschreibung (Abb. 1, 2, 9)



WARNUNG: Nehmen Sie niemals Änderungen am Elektrowerkzeug oder seinen Teilen vor. Dies könnte zu Schäden oder Verletzungen führen.

BESTIMMUNGSGEMÄSSE VERWENDUNG

Ihre Kapp- und Gehrungssäge wurde für das professionelle Schneiden von Holz, Holzprodukten und Kunststoffen entwickelt. Es lassen sich gerade Schnitte, Schrägschnitte und Gehrungsschnitte einfach, genau und sicher durchführen.

NICHT VERWENDEN in nasser Umgebung oder in der Nähe von brennbaren Flüssigkeiten oder Gasen.

Diese Kapp- und Gehrungssäge ist ein Elektrowerkzeug für den professionellen Einsatz. **LASSEN SIE NICHT ZU**, dass Kinder in Kontakt mit dem Werkzeug kommen. Wenn unerfahrene Personen dieses Werkzeug verwenden, sind diese zu beaufsichtigen.

- Ein/Aus-Schalter
- Lösehebel für die Kopfarretierung
- Tragegriff
- Feste obere Schutzabdeckung
- Außenflansch
- Spannschraube
- Untere Sägeblattabdeckung
- Sägeblatt
 - Feststellknopf für beweglichen Werkstückanschlag
 - Fester Tisch
 - Tischeinlage
 - Gehrungsarm
- Gehrungsarretierung
- Drehteller/Gehrungsarm
- Gehrungswinkelskala
- Beweglicher Werkstückanschlag
- Spanabsaugmündung

- r. Traversenarretierung
- s. Hebel für die Kopfarretierung
- t. Neigungsklemmengriff
- u. Neigungsgradskala
- v. Löcher für die Werkbankmontage
- w. Arretierungsknopf
- x. Traversen
- y. Sägekopf
- z. Inbusschlüssel
- aa. Kabelklemme
- bb. Kabel
- cc. Drehzahl-Wählknopf
- dd. Bohrung für Vorhängeschloss
- ee. Umgehungsknopf
- ff. Tragegriff (links und rechts)
- gg. Innenflansch

OPTIONALES ZUBEHÖR (ABB. 3 - 6)

- hh. Tischendplatte
- ii. Führungsschienen der Haltevorrichtung
- jj. Werkstück-Haltevorrichtungsplatte
- kk. Werkstückspannvorrichtung
- ll. Schwenkbare Begrenzung
- mm. Verstellbarer Fuß 760 mm (max. Höhe)
- nn. Unterstellbock
- oo. Längenanschlag für kurze Werkstücke (mit den Führungsschienen [ii] zu verwenden)
- pp. Rollentisch
- qq. Spanabsaugrohre
- rr. Dreivegeanschluss

Elektrische Sicherheit

Der Elektromotor wurde nur für eine Spannung konzipiert. Überprüfen Sie deshalb, ob die Netzspannung der auf dem Typenschild des Elektrowerkzeugs angegebenen Spannung entspricht.



Ihr Werkzeug ist gemäß EN 61029 zweifach isoliert. Ein Erdleiter ist deshalb nicht erforderlich.

Ist das Kabel auszutauschen, darf das Werkzeug ausschließlich durch eine autorisierte Kundendienststelle oder einen qualifizierten Elektriker repariert werden.

Folgende Kabel sind vorgeschrieben:

- DW777 / DW771: H07RN-F, 2x1,0 mm²
- DW777 LX / DW771 LX: H05RR-F, 2x1,5 mm²

- (CH)** Bei Ersatz des Netzkabels achten Sie auf Verwendung des Schweizer Netzsteckers.
 - Typ 11 für Klasse II (Doppelisolierung) - Geräte
 - Typ 12 für Klasse I (Schutzleiter) - Geräte
- (CH)** Ortsveränderliche Geräte, die im Freien verwendet werden, müssen über einen Fehlerstromschutzschalter angeschlossen werden.

Verwendung eines Verlängerungskabels

Verwenden Sie ein zugelassenes Verlängerungskabel, das für die Leistungsaufnahme dieses Elektrowerkzeugs geeignet ist (siehe technische Daten).

Die Mindestgröße der Adern ist 1,5 mm². Wenn Sie eine Kabeltrommel verwenden, wickeln Sie das Kabel vollständig ab.

Spannungsabfall

Bei Stoßzeiten treten kurzzeitige Spannungsabfälle auf. Unter ungünstigen Stromversorgungsbedingungen können andere Geräte

betroffen sein. Wenn die Systemimpedanz der Stromversorgung unter 0.25 Ω liegt, sind Störungen unwahrscheinlich.

ZUSAMMENBAU



WARNUNG: Um die Verletzungsgefahr zu vermeiden, schalten Sie das Gerät aus und trennen Sie es vom Stromnetz, bevor Sie Zubehör anbringen oder entfernen, Einstellungen justieren oder ändern oder Reparaturen vornehmen. Stellen Sie sicher, dass der Auslöseschalter in AUS-Stellung ist. Ein unbeabsichtigter Start kann zu Verletzungen führen.

Auspacken

Motor und Schutzabdeckungen sind bereits auf der Basis montiert.

Kabelklemme (Abb. 7)

Stecken Sie das Kabel (bb) durch die Kabelklemme (aa). Geben Sie ausreichend Kabellänge vor, damit der Sägekopf sich hin- und herbewegen kann, und ziehen Sie die Klemme mit der Schraube fest.

Montage auf der Werkbank (Abb. 2)

1. Alle vier Füße sind zur leichten Montage auf der Werkbank mit Löchern (v) versehen. Die Löcher können Schrauben in unterschiedlichen Größen aufnehmen. Verwenden Sie nur eine Variante der Löcher. Es ist nicht nötig, beide Varianten zu verwenden. Fixieren Sie Ihre Säge vor dem Arbeiten ausreichend, damit sie sich nicht bewegen kann.

Um den Transport Ihrer Säge zu erleichtern, können Sie sie an einer mindestens 12,5 mm starken Sperrholzplatte befestigen. Diese Platte können Sie dann leicht an der Werkbank festspannen und wieder abnehmen, um sie andernorts zu befestigen.

2. Wenn Sie Ihre Säge an einer Sperrholzplatte befestigen, sollten Sie sicherstellen, dass die Befestigungsschrauben nicht aus dem Plattenboden herausragen. Die Sperrholzplatte muss auf der Auflageplatte der Werkbank bündig aufliegen. Bei Befestigung der Säge auf Arbeitsflächen ist immer dafür zu sorgen, dass sie nur an den Spannstellen, wo sich die Befestigungslöcher befinden, festgespannt wird. Ein Festspannen der Säge an einer anderen Stelle stört den ordnungsgemäßen Betrieb.
3. Um Verklemmen und Ungenauigkeit zu vermeiden, stellen Sie sicher, dass die Montagefläche nicht verformt oder sonst wie uneben ist. Wenn die Säge auf der Fläche kippt, legen Sie eine dünne Unterlage unter einen der Sägefüße, bis die Säge fest auf der Montagefläche steht.

Montage des Sägeblatts (Abb. 8 – 10)



WARNUNG: Um die Verletzungsgefahr zu vermeiden, schalten Sie das Gerät aus und trennen Sie es vom Stromnetz, bevor Sie Zubehör anbringen oder entfernen, Einstellungen justieren oder ändern oder Reparaturen vornehmen. Stellen Sie sicher, dass der Auslöseschalter in AUS-Stellung ist. Ein unbeabsichtigter Start kann zu Verletzungen führen.



WARNUNG: Die Zähne eines neuen Sägeblattes sind sehr scharf und können gefährlich sein.

1. Stecken Sie den 6 mm Inbusschlüssel (z) auf die andere Seite der Sägeblattwelle und halten Sie ihn fest (Abb. 8).
2. Lösen Sie die Spannschraube (f) durch Drehen im Uhrzeigersinn. Entfernen Sie die Spannschraube (f) und den Außenflansch (e).
3. Drücken Sie den Lösehebel (b) für die Arretierung der unteren Schutzabdeckung/Kopfarretierung, heben Sie die untere Schutzabdeckung (g) an und entfernen Sie das Sägeblatt (h).
4. Montieren Sie das neue Sägeblatt auf dem inneren Bund, der sich am inneren Sägeblattflansch (gg) befindet. Sorgen Sie dafür, dass die Zähne am unteren Blattrand in Richtung des Werkstückanschlags (vom Benutzer weg) zeigen.
5. Setzen Sie den Außenflansch (e) wieder ein und vergewissern Sie sich, dass je einer der Stummel (ss) an jeder Seite der Sägeblattwelle richtig einrastet.
6. Ziehen Sie die Spannschraube (f) durch Drehen entgegen dem Uhrzeigersinn fest und halten Sie dabei mit der anderen Hand den 6 mm Inbusschlüssel (z) fest (Abb. 10).

EINSTELLUNGEN



WARNUNG: Um die Verletzungsgefahr zu vermeiden, schalten Sie das Gerät aus und trennen Sie es vom Stromnetz, bevor Sie Zubehör anbringen oder entfernen, Einstellungen justieren oder ändern oder Reparaturen vornehmen. Stellen Sie sicher, dass der Auslöseschalter in AUS-Stellung ist. Ein unbeabsichtigter Start kann zu Verletzungen führen.

Ihre Kapp- und Gehrungssäge wurde werksseitig genau eingestellt. Sollte wegen des Transports oder aus irgendeinem anderen Grund eine erneute Einstellung erforderlich sein, gehen Sie folgendermaßen vor, um Ihre Säge einzustellen. Die Einstellungen sollten dann zuverlässig bestehen bleiben.

Einstellen der Traversen für konstante Schnitttiefe (Abb. 1, 2, 11, 12).

Das Sägeblatt muss sich in einer konstanten Schnitttiefe über die gesamte Länge des Tisches bewegen und darf die feste Platte am Ende des Schlitzes oder an der Vorderseite des Dreharms berühren. Zu diesem Zweck müssen die Traversen genau parallel zum Tisch verlaufen, wenn der Sägekopf vollständig heruntergedrückt ist.

1. Drücken Sie den Lösehebel (b) für die untere Schutzabdeckung/Kopfarretierung (Abb. 1).
2. Drücken Sie den Sägekopf ganz nach hinten und messen Sie die Höhe vom Drehteller (n) bis zur Unterseite des Außenflansches (e) (Abb. 11).
3. Drehen Sie die Traversenarretierungsschraube (r) (Abb. 2).
4. Halten Sie den Sägekopf vollständig gedrückt und ziehen Sie ihn bis ans Ende seiner Bahn.
5. Messen Sie die in Abbildung [Figure] 11 angegebene Höhe erneut. Beide Werte sollten übereinstimmen.
6. Wenn eine Nacheinstellung erforderlich ist, gehen Sie folgendermaßen vor (Abb. 12):
 - a. Lösen Sie die Sicherungsmutter (tt) am Halter (uu) unter der oberen Spanabsaugmündung (q) und justieren Sie die Schraube (w) in kleinen Schritten, bis das Ziel erreicht ist.
 - b. Ziehen Sie die Sicherungsmutter (tt) fest.



WARNUNG: Prüfen Sie immer, dass das Sägeblatt nicht die Platte hinter dem Schlitz oder vorne am Dreharm bei den Stellungen 90° senkrecht und 45° Neigung berührt. Schalten Sie das Gerät nicht ein, bevor Sie das nicht kontrolliert haben.

Einstellen des Anschlags (Abb. 13)

Lösen Sie den Arretierknopf (l) durch Drehen entgegen dem Uhrzeigersinn. Verschieben Sie den Werkstückanschlag (p) so, dass das Sägeblatt ihn nicht berührt. Drehen Sie dann den Anschlagarretierungsknopf entgegen dem Uhrzeigersinn fest.

Prüfen und Justieren des Sägeblatts mit dem Anschlag (Abb. 2, 14, 15)

1. Lösen Sie die Gehrungsarretierung (m).
2. Legen Sie Ihren Daumen auf den Gehrungsarm (l) und drücken Sie die Gehrungsarretierung (m), um den Drehteller/Gehrungsarm (n) zu lösen.
3. Schwenken Sie den Gehrungsarm, bis die Arretierung ihn in der 0°-Gehrungsposition hält.
4. Ziehen Sie den Sägekopf herunter und stellen Sie ihn in dieser Position mit dem Arretierknopf (w) fest.
5. Prüfen Sie, dass die beiden 0°-Markierungen (ww) auf der Gehrungsskala (o) knapp sichtbar sind.
6. Legen Sie ein Winkelmaß (xx) an die linke Seite des Anschlags (p) und an das Sägeblatt (h).



WARNUNG: Berühren Sie nicht die Spitzen der Sägeblattzähne mit dem Winkelmaß.

7. Wenn eine Nacheinstellung erforderlich ist, gehen Sie folgendermaßen vor:
 - a. Lockern Sie die Schrauben (yy) und bewegen Sie die Skala/Gehrungsarmkonstruktion nach links oder rechts, bis der mit

dem Winkelmaß gemessene Winkel zwischen dem Sägeblatt und dem Anschlag 90° beträgt (Abb. 14).

- b. Drehen Sie die Schrauben (yy) wieder fest.

Prüfen und Justieren des Winkels zwischen Sägeblatt und Drehteller (Abb. 16 - 19)

1. Lockern Sie den Neigungsarretierungshebel (t) (Abb. 16).
2. Drücken Sie den Sägekopf nach rechts, um sicherzugehen, dass er völlig senkrecht steht. Ziehen Sie den Neigungsarretierungshebel wieder an.
3. Legen Sie ein Winkelmaß (xx) auf den Tisch und senkrecht an das Sägeblatt (h) (Abb. 17).



WARNUNG: Berühren Sie nicht die Spitzen der Sägeblattzähne mit dem Winkelmaß.

4. Wenn eine Nacheinstellung erforderlich ist, gehen Sie folgendermaßen vor:
 - a. Lösen Sie den Neigungsarretierungshebel (t) und drehen Sie die Anschlagsschraube für die senkrechte Stellung (zz) hinein bzw. heraus, bis sich das Blatt 90° zum Tisch befindet, wenn mit dem Winkelmaß gemessen wird.
 - b. Falls der Neigungszeiger (a1) nicht null auf der Neigungsskala (u) anzeigt, lockern Sie die Feststellschraube (a2) der Skala und verschieben Sie die Skala entsprechend.

Überprüfung und Einstellung des Neigungswinkels (Abb. 1, 18, 19)

Die Neigungsumgehung ermöglicht es, den Neigungswinkel falls erforderlich bei 45° oder 48° einzustellen.

- Links = 45°
- Rechts = 48°

1. Prüfen Sie, dass der Umgehungsknopf (a3) in der linken Position ist.
2. Lösen Sie den Neigungsarretierungshebel (t) und verschieben Sie den Sägekopf nach links.
3. Dies ist die Position, bei der die Neigung 45° beträgt.
4. Wenn eine Justierung erforderlich ist, drehen Sie die Anschlagsschraube (a4) rein oder raus, bis der Zeiger (a1) 45° anzeigt.



WARNUNG: Die Führungsrillen können durch Sägemehl verstopft sein. Verwenden Sie ein Stäbchen oder niedrigen Luftdruck, um die Führungsrillen zu reinigen.

BETRIEB



WARNUNG: Um die Verletzungsgefahr zu vermeiden, schalten Sie das Gerät aus und trennen Sie es vom Stromnetz, bevor Sie Zubehör anbringen oder entfernen, Einstellungen justieren oder ändern oder Reparaturen vornehmen. Stellen Sie sicher, dass der Auslöseschalter in AUS-Stellung ist. Ein unbeabsichtigter Start kann zu Verletzungen führen.

Gebrauchsanweisung



WARNUNG: Beachten Sie immer die Sicherheitsanweisungen und die geltenden Vorschriften.

Benutzer in Großbritannien müssen die „Vorschriften zu Holzverarbeitungsmaschinen 1974“ und die Nachträge dazu beachten

Vor Inbetriebnahme



WARNUNG:

- Montieren Sie das richtige Sägeblatt. Verwenden Sie keine übermäßig abgenutzten Sägeblätter. Die höchstzulässige Drehzahl der Säge darf nicht höher sein als die des Sägeblattes.
- Versuchen Sie nicht, extrem kleine Werkstücke zu sägen.
- Üben Sie beim Schneiden keinen übermäßigen Druck auf das Sägeblatt aus. Überlasten Sie die Säge nicht.
- Lassen Sie den Motor vor Arbeitsbeginn stets auf volle Drehzahl beschleunigen.

- Vergewissern Sie sich, dass alle Festspannknöpfe und -hebel angezogen sind.
- Sichern Sie das Werkstück.
- Obwohl diese Säge Holz und viele andere NE-Werkstoffe schneidet, bezieht sich diese Bedienungsanleitung nur auf das Schneiden von Holz. Die gleichen Richtlinien gelten auch für andere Werkstoffe. Schneiden Sie mit dieser Säge keine eisenhaltigen Werkstoffe (Eisen und Stahl), Faserzement oder Mauerwerk! Verwenden Sie keine Schleifscheiben!
- Verwenden Sie immer die Tischeinlage. Verwenden Sie die Säge nicht, wenn der Schlitz breiter ist als 10 mm.
- Wenn Sie das Werkstück auf ein Stück Holz legen, erhöht sich die Leistung auf 300 mm.

Ein- und Ausschalten (Abb. 1)

Im Ein-Aus-Schalter (a) befindet sich eine Bohrung (dd), in die ein Vorhängeschloss eingesetzt werden kann, um das Werkzeug zu sichern.

1. Drücken Sie zum Einschalten den Ein-Aus-Schalter (a).
2. Lassen Sie zum Stoppen den Schalter los.

DREHZAHLEGLER (NUR DW771)

Mit dem Drehzahlregler (cc) kann der gewünschte Drehzahlbereich vorgewählt werden.

Drehen Sie den Drehzahlregler (cc) in den gewünschten, durch Zahlen (1-5) gekennzeichneten Bereich.

- Verwenden Sie hohe Drehzahlen für das Sägen von weichen Werkstoffen wie beispielsweise Holz.
- Verwenden Sie niedrige Drehzahlen für das Sägen Hartholz.

Haltung des Körpers und der Hände

Eine richtige Haltung des Körpers und der Hände beim Bedienen Ihrer Gehrungssäge macht das Sägen leichter, präziser und sicherer.



WARNUNG:

- Halten Sie Ihre Hände nie in der Nähe des Schnittbereiches.
- Halten Sie mit Ihren Händen immer einen Sicherheitsabstand zum Sägeblatt von mindestens 150 mm ein.
- Halten Sie beim Schneiden das Werkstück fest gegen die Werkbank und den Anschlag. Behalten Sie Ihre Hände in sicherem Abstand zum Sägeblatt, bis Sie die Auslösetaste losgelassen haben und das Sägeblatt zum völligen Stillstand gekommen ist.
- Machen Sie immer einen Versuch (mit ausgeschalteter Säge), bevor Sie mit dem eingeschalteten Gerät arbeiten, sodass Sie die Bahn des Sägeblattes überprüfen können.
- Kreuzen Sie Ihre Hände nicht.
- Bleiben Sie mit beiden Füßen fest auf dem Boden und halten Sie sich im Gleichgewicht.
- Folgen Sie den Bewegungen des Sägearms nach links und rechts. Stehen Sie dabei ein wenig seitlich des Sägeblattes.

Grundschnitte

GERADER VERTIKALER SCHNITT (ABB. 1, 20)

HINWEIS: Verwenden Sie 216 mm Sägeblätter mit 30 mm Aufnahmebohrung, um die gewünschten Sägeleistungen zu erhalten.

1. Lösen Sie die Gehrungsarretierung (m) und heben Sie sie an.
2. Stellen Sie die Gehrungsarretierung (m) auf die 0°-Position und ziehen Sie den Gehrungshebel an.
3. Legen Sie das zu schneidende Holz an den Anschlag (p).
4. Halten Sie den Haltegriff (c) und drücken Sie den Lösehebel (b) für die Sägekopfarretierung, um den Sägekopf zu entsperren. Drücken Sie auf den Auslöseschalter (a), um den Motor zu starten. Es empfiehlt sich, den Schnitt in der Nähe des Werkstückanschlags zu beginnen.

5. Drücken Sie den Sägekopf nach unten, um mit dem Sägeblatt durch das Holz und in die Kunststoff-Tischeinlage (k) zu schneiden.
6. Wenn der Sägekopf vollständig heruntergedrückt ist, ziehen Sie ihn langsam, um den Schnitt auszuführen.
7. Nach Beendigung des Schnitts lassen Sie die Auslösetaste los und warten, bis das Sägeblatt vollständig stillsteht, bevor Sie den Kopf in die obere Ruhelage zurückstellen.



WARNUNG:

- Für bestimmte Arten von Kunststoffprofilen empfiehlt es sich, in umgekehrter Reihenfolge vorzugehen.
- Die untere Schutzabdeckung ist so konstruiert, dass sie sich schnell schließt, wenn der Hebel (b) losgelassen wird. Schließt sie sich nicht innerhalb von 1 Sekunde, lassen Sie die Säge durch einen autorisierten DEWALT Kundendienstmitarbeiter warten.

VERTIKALER GEHRUNGSSCHNITT (ABB. 21)

1. Drücken Sie die Gehrungsarretierung (m). Bewegen Sie den Arm nach links oder nach rechts zum benötigten Winkel.
2. Die Gehrungsverriegelung rastet automatisch sowohl links als auch rechts bei 0°, 15°, 22,5°, 31,62°, 45° und 50° ein. Für Zwischenwerte halten Sie den Kopf gut fest und ziehen Sie die Gehrungsarretierung an.
3. Vor dem Schnitt vergewissern Sie sich immer, dass der Gehrungsarretierungshebel fest angezogen ist.
4. Gehen Sie wie bei einem senkrechten geraden Schnitt vor.



WARNUNG: Wird ein Gehrungsschnitt am Ende eines Holzstücks mit wenig Abschnitt durchgeführt, legen Sie das Holz so, dass sich der Abschnitt an der Seite mit einem größeren Winkel zum Sägeblatt befindet, also:

linke Gehrung, Abschnitt rechts

rechte Gehrung, Abschnitt links

SCHRÄGSCHNITTE (ABB. 18, 22)

Die Neigungswinkel können zwischen 0° und 48° links eingestellt werden. Neigungswinkel bis 45° können gesägt werden, wenn der Gehrungsarm zwischen null und maximal 45° Gehrungswinkel rechts oder links eingestellt ist.

1. Lösen Sie den Neigungsarretierungshebel (t) und stellen Sie die Neigung auf den gewünschten Wert ein.
2. Falls nötig, stellen Sie den Umgehungsknopf (ee) ein.
3. Halten Sie den Sägekopf fest und lassen sie ihn nicht fallen.
4. Ziehen Sie den Neigungsarretierungshebel (t) fest an.
5. Gehen Sie wie bei einem senkrechten geraden Schnitt vor.

Schnittqualität

Saubere Schnittkanten hängen von einer Reihe von Variablen ab, wie z. B. vom Werkstoff. Wenn für Form- und ähnliche Präzisionsarbeiten sehr glatte Schnitte verlangt werden, empfiehlt sich die Verwendung eines scharfen Sägeblatts (Hartmetall, 60 Zähne) bei einer niedrigen, gleichmäßigen Schnittgeschwindigkeit.



WARNUNG: Sorgen Sie dafür, dass das Material während des Schneidens nicht kriecht: Spannen Sie es sorgfältig fest. Lassen Sie das Sägeblatt immer zum Stillstand kommen, bevor Sie den Sägearm hochziehen. Falls dennoch an der Hinterseite des Werkstücks kleine Holzfasern abgespalten werden, kleben Sie ein Stück Kreppband über das Holz, wo es geschnitten werden soll. Sägen Sie durch das Kreppband und entfernen Sie es nach dem Schneiden.

Fixieren des Werkstücks (Abb. 3)

1. Fixieren Sie das Holz möglichst auf der Säge.
2. Für beste Ergebnisse verwenden Sie die Werkstückklemme (kk), die für den Gebrauch mit Ihrer Säge hergestellt wurde. Spannen Sie das Werkstück möglichst gegen den Werkstückanschlag fest. Sie können an beiden Seiten des Sägeblattes fixieren. Denken Sie daran, dass die Spannvorrichtung eine feste, flache Anschlagfläche braucht.



WARNUNG: Beim Schneiden von NE-Metallen immer eine Werkstückspanne verwenden.

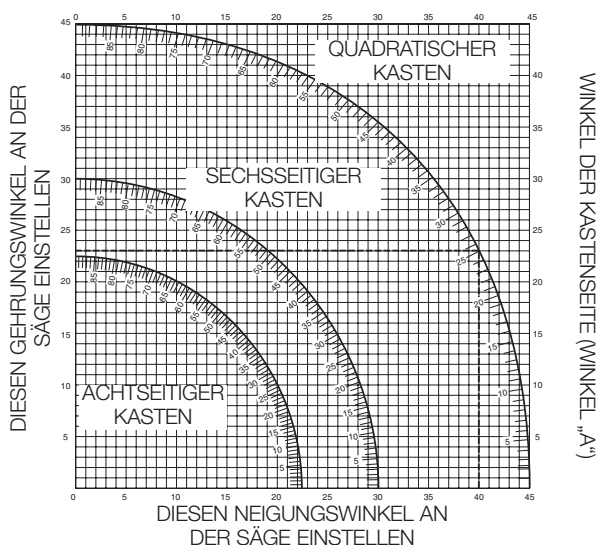
Doppelgehrungsschnitte (Abb. 23, 24)

Hierbei handelt es sich um eine Kombination von Gehrungs- und Schrägschnitt. Mit dieser Schnittweise werden Rahmen oder Kästen mit schrägen Seiten, wie in Abb. 23 gezeigt, hergestellt.



WARNUNG: Falls der Schnittwinkel für jeden Schnitt verschieden ist, vergewissern Sie sich, dass der Neigungsarretierungsknopf und der Gehrungsarretierungsknopf fest angezogen sind. Diese Knöpfe müssen nach jeder Änderung der Neigung oder Gehrung angezogen werden.

- Die hier gegebene Tabelle soll Ihnen helfen, die richtigen Neigungs- und Gehrungseinstellungen für übliche Doppelgehrungsschnitte zu wählen.
- Um die Übersicht zu verwenden, wählen Sie den gewünschten Winkel „A“ (Abb. 24) für Ihre Aufgabe. Von diesem Punkt folgen Sie der Zeichnung abwärts, um den richtigen Neigungswinkel zu finden. Folgen Sie dann einer geraden Linie, um den richtigen Gehrungswinkel zu finden.



1. Stellen Sie Ihre Säge auf die vorgegebenen Winkel ein und machen Sie einige Probeschnitte.
2. Setzen Sie die gesägten Teile zusammen.

Beispiel: Um einen vierseitigen Kasten mit 25° Außenecken herzustellen (Winkel „A“) (Abb. 24), verwenden Sie den Bogen oben rechts. Sie finden 25° auf der Bogenskala. Folgen Sie der horizontalen Schnittlinie nach links oder rechts, um die Gehrungswinkeleinstellung (23°) der Säge zu finden. Folgen Sie ebenso der vertikalen Schnittlinie nach oben oder unten, um die Neigungswinkeleinstellung (40°) der Säge zu finden. Machen Sie immer einige Probeschnitte mit Holzabfall, um die Sägeeinstellungen zu überprüfen.



WARNUNG: Überschreiten Sie niemals die Doppelgehrungsgrenzen von 45° Neigung bei 45° linker oder rechter Gehrung.

Haltevorrichtung für kurze und lange Werkstücke (Abb. 3)

SCHNEIDEN VON KURZEN WERKSTÜCKEN

Es empfiehlt sich, die Längenbegrenzung (mm) bei kurzen Werkstücken sowohl beim Stapelsägen als auch bei kurzen Einzelstücken in verschiedenen Längen zu verwenden. Die Längenbegrenzung kann nur in Verbindung mit einem Paar optionaler Führungsschienen (ii) verwendet werden.

SCHNEIDEN VON LANGEN WERKSTÜCKEN



WARNUNG: Verwenden Sie bei langen Werkstücken immer eine Haltevorrichtung, um die Verletzungsgefahr zu mindern.

Abbildung [Figure] 3 zeigt die ideale Aufstellung für das Sägen langer Werkstücke, wenn die Säge freistehend verwendet wird (alle Elemente sind optional erhältlich).

Diese Elemente (mit Ausnahme der Unterstellböcke und der Werkstückeinspannung) werden sowohl an der eingehenden wie an der ausgehenden Seite benötigt:

- Unterstellbock (nn) (wird mit Aufbauanleitung geliefert).
- Führungsschienen (500 oder 1.000 mm) (ii).
- Ständer (mm), um die Führungsschienen zu halten. Verwenden Sie diese Ständer nicht, um das Gerät darauf zu legen. Die Ständer sind höhenverstellbar.
- Werkstückhalteplatten (jj).
- Tischendplatte (hh), um die Schienen zu halten (auch für Arbeiten an einer vorhandenen Werkbank).
- Werkstückspannvorrichtung (kk).
- Schwenkbarer Anschlag (ll).

1. Legen Sie Ihre Säge auf den Unterstellbock und passen Sie die Führungsschienen an.
2. Schrauben Sie die Materialhalteplatten (jj) an die Führungsschienen (ii) fest an.
3. Die Materialspannvorrichtung (kk) fungiert jetzt als Längenbegrenzung.
4. Installieren Sie die Tischendplatten (hh).
5. Installieren Sie den schwenkbaren Anschlag (ll) an der hinteren Schiene.
6. Verwenden Sie den schwenkbaren Anschlag (ll), um die Länge mittlerer und großer Werkstücke anzupassen. Sie kann seitlich justiert oder weggeschwenkt werden, wenn sie nicht benötigt wird.



Staubabsaugung (Abb. 1, 6)



WARNUNG: Bringen Sie möglichst eine Absaugvorrichtung an, die den geltenden Bestimmungen zur Staubabsaugung entspricht.

Bringen Sie eine Absaugvorrichtung an, die den geltenden Bestimmungen zur Staubabsaugung entspricht. Die Luftgeschwindigkeit extern angeschlossener Systeme muss bei 20m/s +/- 2 m/s liegen. Die Geschwindigkeit ist am Verbindungsrohr an der Verbindungsstelle mit angeschlossener, aber nicht laufendem Gerät, zu messen.

Optional ist ein separates Staubsystem erhältlich (DE7777).

1. Passen Sie die Staubabsaugrohre (qq) den Mündungen (q) an. Der längere Schlauch an die obere Mündung.
2. Schließen Sie die Schläuche an den Dreiwegeanschluss (rr) an.

Transport (Abb. 1)



WARNUNG: Für den Transport der Gehrungssäge sind im Fuß zwei Griffmulden (ff) vorgesehen.

1. Für den Transport stellen Sie die Neigungs- und Gehrungspositionen auf 0°.
2. Drücken Sie den Lösehebel (b) für die untere Schutzabdeckung/ Kopfarretierung (Abb. 1).
3. Drücken Sie den Sägekopf herunter und drücken Sie den Feststellknopf (w) (Abbildung [Figure] 2).
4. Bringen Sie das Sägeblatt in die Ruheposition und drücken Sie die Traversenfeststellung (r).

WARTUNG

Ihr DEWALT Elektrowerkzeug wurde für langfristigen Betrieb mit minimalem Wartungsaufwand konstruiert. Ein zufriedenstellender Betrieb hängt von der geeigneten Pflege des Werkzeugs und seiner regelmäßiger Reinigung ab.



WARNUNG: Um die Verletzungsgefahr zu vermeiden, schalten Sie das Gerät aus und trennen Sie es vom Stromnetz, bevor Sie Zubehör anbringen oder entfernen, Einstellungen justieren oder ändern oder Reparaturen vornehmen. Stellen Sie sicher, dass der Auslöseschalter in AUS-Stellung ist. Ein unbeabsichtigter Start kann zu Verletzungen führen.



WARNUNG: Wenn das Sägeblatt abgenutzt ist, ersetzen Sie es durch ein scharfes Sägeblatt.



Schmierung

Ihr Elektrowerkzeug erfordert keine zusätzliche Schmierung.



Reinigung



WARNUNG: Immer, wenn Sie Ansammlung von Schmutz an und um die Lüftungsöffnungen bemerken, blasen Sie mit trockener Luft Schmutz und Staub aus dem Hauptgehäuse. Tragen Sie anerkannten Augenschutz und anerkannte Staubschutzmasken bei diesen Arbeiten.



WARNUNG: Verwenden Sie niemals Lösungsmittel oder andere scharfe Chemikalien für die Reinigung der nicht-metallischen Teile des Werkzeugs. Solche Chemikalien können das in diesen Teilen verwendete Material weich werden lassen. Verwenden Sie ein nur mit Wasser und einer milden Seife befeuchtetes Tuch. Lassen Sie niemals Flüssigkeiten in das Gerät eindringen. Tauchen Sie niemals irgendein Teil des Gerätes in eine Flüssigkeit.



WARNUNG: Um Verletzungsgefahren zu mindern, reinigen Sie regelmäßig die Tischfläche.



WARNUNG: Um Verletzungsgefahren zu mindern, reinigen Sie regelmäßig das Staubabsaugesystem.

Optionales Zubehör



WARNUNG: Da Zubehör, das nicht von DEWALT angeboten wird, nicht mit diesem Produkt geprüft worden ist, kann die Verwendung von solchem Zubehör mit diesem Gerät gefährlich sein. Um das Verletzungsrisiko zu mindern, sollte mit diesem Produkt nur von DEWALT empfohlenes Zubehör verwendet werden.

Verwendung des Rollentisches (Abb. 3 - 5)

Der Rollentisch (pp) erleichtert sehr den Umgang mit großen und langen Werkstücken (Abb. 5). Er kann sowohl links als auch rechts vom Gerät angebracht werden. Für den Rollentisch ist der optionale Unterstellbock erforderlich (Abb. 3).



WARNUNG: Bauen Sie den Rollentisch gemäß den mit dem Unterstellbock gelieferten Anweisungen auf.

- Tauschen Sie die mit dem Unterstellbock mitgelieferten kurzen Haltebarren durch die unregelmäßigen Schienen des Tisches an der Seite, an der Sie den Tisch verwenden.
- Beachten Sie alle mit dem Rollentisch mitgelieferten Anweisungen.

BEREICHE LIEFERBARER SÄGEBLÄTTER (EMPFOHLENE SÄGEBLÄTTER)

Sägeblatttyp	Sägeblattabmessungen (Durchmesser x Bohrung x Anzahl Zähne)	Verwendung
DT4222 Serien 40	216x30x24	Allgemeine Zwecke, Ablängen und gerades Schneiden von Holz und Kunststoffen
DT4286 Serien 40	216x30x80	TCG für Aluminiumbearbeitung
DT4320 Serien 60	216x30x48	ATB für Feinsägen von künstlichem und natürlichem Holz
DT4350 Serien 60	216x30x60	TCG für Extra-Feinsägen von künstlichem und natürlichem Holz

Fragen Sie Ihren Händler nach weiteren Informationen zu geeignetem Zubehör.

Umweltschutz



Getrennte Sammlung Dieses Produkt darf nicht zusammen mit normalem Hausmüll entsorgt werden.

Wenn Sie Ihr DEWALT Produkt ersetzen möchten oder es ausgedient hat, entsorgen Sie es nicht mit dem normalen Hausmüll. Geben Sie dieses Produkt an Sammelstellen zur getrennten Erfassung ab oder stellen Sie es zur Abholung bereit.



Durch getrennte Sammlung von gebrauchten Produkten und Verpackungen kann sichergestellt werden, dass sie dem Recycling zugeführt und wiederverwertet werden. Die Wiederverwendung von recyceltem Material trägt zur Verhinderung von Umweltverschmutzung und zur Reduzierung des Rohstoffsbedarfs bei.

Nach Maßgabe örtlicher Vorschriften ist die getrennte Sammlung von elektrischen Geräten u. U. über Abholung, Sammelstellen oder den Fachhändler möglich, wo das Produkt ursprünglich bezogen wurde.

DEWALT betreibt eine Einrichtung zur Sammlung und zum Recycling von ausgedienten DEWALT-Produkten. Wenn Sie von diesem Service Gebrauch machen möchten, bringen Sie Ihr Produkt zur Kundendienstwerkstatt zurück, die es für Sie dem Recycling zuführen wird.

Für die Adresse einer Kundendienstwerkstatt in Ihrer Nähe setzen Sie sich bitte mit der örtlichen DEWALT-Niederlassung unter der in dieser Anleitung angegebenen Anschrift in Verbindung. Eine Übersicht der DEWALT-Kundendienstwerkstätten und weitere Informationen zu Servicerichtlinien und Kontaktadressen finden Sie auch im Internet: www.2helpU.com.

GARANTIE

• RISIKOLOSE 30-TAGE ZUFRIEDENHEITSGARANTIE •

Wenn Sie mit der Leistung Ihres DEWALT-Elektrowerkzeuges nicht völlig zufrieden sind, können Sie es unter Vorlage des Originalkaufbeleges ohne Weiteres innerhalb von 30 Tagen bei der Verkaufsstelle im Originallieferungsumfang zurückgeben und erhalten eine Rückerstattung des Kaufpreises.

• 1 JAHR KOSTENLOSER SERVICEVERTRAG •

Innerhalb der ersten 12 Monate nach dem Kauf werden Wartungs- oder Kundendienstleistungen für Ihr DEWALT-Elektrowerkzeug unter Vorlage des Originalkaufbeleges von einer DEWALT-Kundendienstwerkstatt ausgeführt. Dies umfasst Arbeits- und Ersatzteilkosten für Elektrowerkzeuge. Zubehör ist nicht enthalten.

• 1 JAHR GARANTIE •

Wenn Ihr DEWALT-Produkt innerhalb von 12 Monaten ab dem Kaufdatum aufgrund von Material- oder Verarbeitungsfehlern unbrauchbar wird, garantieren wir den kostenlosen Ersatz aller schadhafte Teile oder nach unserem Ermessen den kostenlosen Ersatz des Gerätes unter folgenden Voraussetzungen:

- Das Produkt wurde nicht unsachgemäß eingesetzt.
- Reparaturversuche wurden nicht von unbefugten Personen durchgeführt.
- Der Originalkaufbeleg wird vorlegt. Diese Garantie gilt zusätzlich zu den Ihnen als Verbraucher zustehenden gesetzlichen Gewährleistungsansprüchen.

Die Adresse der nächstgelegenen DEWALT-Kundendienstwerkstatt erfahren Sie unter der entsprechenden Telefonnummer auf der Rückseite dieser Anleitungen. Eine Übersicht der DEWALT-Kundendienstwerkstätten und weitere Informationen zu Servicerichtlinien und Kontaktadressen finden Sie auch im Internet: www.2helpU.com.

TRONCATRICI RADIALI DW771 E DW777

Congratulazioni!

Per aver scelto una macchina utensile DEWALT. Gli anni di esperienza, lo sviluppo e l'innovazione meticolosi del prodotto fanno di DEWALT uno dei partner più affidabili per gli utilizzatori di apparati elettrici professionali

Dati tecnici

		DW771	DW777
Tensione	V	230	230
(solo Regno Unito e Irlanda)	V	230/115	230/115
Potenza assorbita	W	1550/1400	1800/1600
Diametro lama	mm	216	216
Foro lama	mm	30	30
Velocità massima lama	min ⁻¹	2600-5200	6300
Taglio diagonale (posizione massima) sinistra e destra		50°	50°
Taglio inclinato (posizione massima)	sinistra	48°	48°
Taglio composto	inclinazione	45°	45°
	angolazione	45°	45°
Capacità			
trasversale 90°	mm	60 x 270	60 x 270
angolazione 45°	mm	60 x 190	60 x 190
angolazione 48°	mm	60 x 180	60 x 180
inclinazione 45°	mm	48 x 270	48 x 270
inclinazione 48°	mm	45 x 270	45 x 270
Dimensioni esterne	cm	460 x 560 x 430	460 x 560 x 430
Peso	kg	14,0	14,0
L _{PA} (livello sonoro)			
	dB(A)	90,8	93
K _{PA} (incertezza del livello sonoro)			
	dB(A)	3	3
L _{WA} (potenza acustica)			
	dB(A)	102	104
K _{WA} (incertezza della potenza acustica)			
	dB(A)	3,2	3,9

Valori totali vibrazione (somma tre vettori assiali) calcolati secondo la EN61029:

Livello vibrazione emessa a _h :			
a _h =	m/s ²	1,6	1,7
Incertezza K =	m/s ²	1,5	1,5

Certificato rilasciato dal seguente Notified body

TÜV Rheinland Product and Safety
GmbH (TRPS)
Am Grauen Stein 1
D-51105 Köln, Germany

Fusibili

Europa	apparati 230 V	10 Ampere, di rete
Regno Unito e Irlanda	apparati 230 V	13 Ampere, incorporati nella spina
Regno Unito e Irlanda	apparati 115 V	16 Ampere, di rete

Il livello di vibrazioni emesse fornito in questa scheda è stato misurato secondo lo standard definito nella EN 61029 e va utilizzato per confrontare un utensile con un altro. Va utilizzato per una stima preliminare dell'esposizione.



AVVERTENZA: il livello di vibrazione emessa dichiarato vale per le attività principali dell'utensile. Quando l'utensile viene utilizzato per differenti attività, con accessori diversi o ha avuto scarsa manutenzione, la vibrazione emessa può differire. Questo potrebbe produrre un aumento significativo del livello di esposizione nell'intervallo lavorativo totale.

Per una stima del livello di esposizione alle vibrazioni si deve anche tener conto delle volte in cui l'utensile è spento o quando è in movimento ma non compie lavoro. Questo riduce significativamente il livello di esposizione nell'intervallo lavorativo totale.

Identificare misure di sicurezza aggiuntive per proteggere l'operatore dagli effetti delle vibrazioni, come: mantenere correttamente l'utensile e gli accessori; avere le mani calde; organizzare i lavori.

Definizioni: Istruzioni di sicurezza

Le definizioni sottostanti descrivono il livello di allerta rappresentato da ogni parola di segnalazione. Vi invitiamo a leggere attentamente il manuale, prestando attenzione a questi simboli.



PERICOLO: indica una situazione di pericolo imminente che, se non viene evitata, **provoca il decesso o lesioni personali gravi.**



AVVERTENZA: indica una situazione potenzialmente pericolosa che, se non viene evitata, **può provocare il decesso o lesioni personali gravi.**



ATTENZIONE: indica una situazione potenzialmente pericolosa che, se non viene evitata, **può provocare lesioni personali di entità lieve o moderata.**

ATTENZIONE: utilizzato senza il simbolo di allarme sicurezza indica una situazione potenzialmente pericolosa che, se non viene evitata, **potrebbe risultare in danni alla proprietà.**



Segnala il pericolo di scosse elettriche.



Segnala rischio di incendi.



Bordi affilati.

Dichiarazione di conformità CE



DW771, DW777

DEWALT dichiara che i prodotti descritti nei "dati tecnici" sono stati progettati in conformità con:

98/37/EC (scadenza 28/12/2009); 2006/42/EC (dal 29/12/2009); 2004/108/EC; 2006/95/EC; EN 61029-1:2000 + A11:2003 + A12:2003; EN 61029-2-9:2002; EN 55014-1; EN55014-2; EN 61000-3-2 e EN 61000-3-3.

Per maggiori informazioni, si prega di contattare DEWALT all'indirizzo sotto riportato, o vedere il retro del manuale.

Il firmatario è responsabile della compilazione dei file tecnici e rilascia questa dichiarazione per conto della DEWALT.

H. Grossmann

Horst Grossmann
Vice Presidente Progettazione e Sviluppo Prodotti
DEWALT, Richard-Klinger-Straße 11,
D-65510, Idstein, Germania
11/2007

Norme di sicurezza



AVVERTENZA! Durante l'utilizzo di apparati elettrici adottare sempre le precauzioni più elementari per ridurre i rischi di incendio, scossa elettrica, lesioni personali, inclusi quelli seguenti.

Leggere tutte le istruzioni prima di iniziare ad azionare questo prodotto e conservare questo manuale.

CONSERVARE IL MANUALE PER LE CONSULTAZIONI SUCCESSIVE

Norme generali di sicurezza

1. **Mantenere l'area di lavoro pulita.**
Ambienti e banchi di lavoro in disordine favoriscono incidenti.
2. **Valutare l'ambiente di lavoro**
Non lasciare l'utensile sotto la pioggia. Non utilizzare l'utensile in ambienti umidi. Illuminare bene l'area di lavoro (250 - 300 Lux). Non utilizzare l'utensile quando c'è rischio di causare incendi o esplosioni, per esempio in presenza di liquidi e gas infiammabili
3. **Protegersi da scosse elettriche**
Evitare il contatto con superfici collegate con la terra (per esempio tubature, termosifoni, fornelli e frigoriferi). Durante l'impiego in condizioni estreme (per esempio elevata umidità, produzione di sfidri metallici, ecc.) la sicurezza elettrica viene aumentata inserendo un trasformatore di isolamento o un interruttore salvavita (FI).
4. **Tenere a distanza altre persone.**
Non far toccare a chi non è necessario, specialmente ai bambini, l'utensile o il cavo di prolunga e allontanarli dall'area di lavoro.
5. **Custodia degli utensili dopo l'uso.**
Gli utensili vanno conservati in luogo ben asciutto e protetti efficacemente, fuori portata di bambini.
6. **Non forzare l'utensile.**
Lavora meglio e con maggior sicurezza se viene utilizzato nei limiti per cui è stato progettato.
7. **Utilizzare l'utensile adatto**
Non forzare i piccoli utensili a eseguire lavori adatti a utensili più robusti. Non utilizzate utensili per applicazioni non previste, per esempio non usare seghe circolari per tagliare i rami degli alberi o per travi.
8. **Indossare vestiario adeguato**
Evitare abiti svolazzanti, catenine, ecc. perché possono restare impigliati nelle parti in movimento. Per lavori in esterno sono raccomandate scarpe antiscivolo. Raccogliere i capelli lunghi con una copertura.
9. **Utilizzare equipaggiamenti di protezione**
Indossare sempre occhiali di sicurezza. Mettere una mascherina antipolvere se con il lavoro viene creata polvere o particelle volatili. Se le particelle fossero molto calde, indossare anche un grembiule resistente al calore. Indossare sempre protezioni acustiche. Portare sempre un casco di sicurezza.
10. **Collegare l'attrezzatura per l'estrazione delle polveri.**
Se i dispositivi sono forniti di collegamento con l'attrezzatura di estrazione e raccolta, assicurarsi che queste siano collegate e utilizzate correttamente.
11. **Non abusare del cavo elettrico.**
Non stratonare mai il cavo per staccarlo dalla presa.
Riparare il cavo da calore, olio e bordi taglienti. Non trasportare mai l'utensile tenendolo per il cavo.
12. **Lavorare in sicurezza.**
Quando possibile, utilizzare pinze o morsetti per tener fermo il pezzo. Questo è più sicuro, e libera entrambe le mani per azionare l'utensile.
13. **Non sbilanciarsi.**
Mantenere sempre una buona stabilità al suolo ed equilibrio.
14. **Conservare con cura gli utensili.**
Mantenere affilati e puliti gli utensili da taglio per ottenere prestazioni migliori e più sicure. Seguire le istruzioni per la lubrificazione e per la sostituzione degli accessori. Ispezionare periodicamente l'utensile; se è danneggiato, far riparare presso un centro assistenza autorizzato. Tenere asciutte le maniglie e gli interruttori, puliti e senza olio e grasso.
15. **Disconnettere l'utensile.**
Quando non è usato, prima dell'assistenza e quando si sostituiscono accessori come lame, punte, taglierini, disconnettere l'utensile dall'alimentazione.
16. **Togliere le chiavi e altri utensili per la regolazione.**
Abituarsi a controllare che chiavi e altri utensili siano tolti dall'utensile prima di azionarlo.

17. Evitare avviamenti non desiderati.

Non trasportare l'utensile con il dito sull'interruttore. Assicurarsi che l'utensile sia in posizione "spento" prima di attaccarlo alla corrente.

18. Cavi di prolunga per uso esterno.

Prima dell'utilizzo, ispezionare il cavo di prolunga e sostituirlo se danneggiato. Quando si lavora con l'utensile in esterni, utilizzare unicamente cavi di prolunga per esterni idonei, e contrassegnati adeguatamente.

19. Mantenersi vigili.

Osservare quel che si sta facendo. Utilizzare il buon senso. Non azionare l'utensile quando si è stanchi o sotto l'influenza di droghe o alcol.

20. Controllare se ci sono parti danneggiate.

Prima dell'utilizzo, controllare attentamente l'utensile e il cavo di rete per verificare che funzionino correttamente e che eseguano le funzioni dovute. Verificare l'allineamento delle parti mobili e la loro tenuta, la rottura di componenti, il montaggio e ogni altra condizione che può influire sul funzionamento. Una protezione o un'altro componente danneggiato dovrebbe essere riparato adeguatamente o sostituito presso un centro assistenza autorizzato, laddove non diversamente indicato nel manuale. Far sostituire gli interruttori difettosi presso un centro assistenza autorizzato. Non cercare mai di far riparazioni da sé. Non cercare mai di far riparazioni da sé.



AVVERTENZA! L'utilizzo di qualsiasi accessorio o di aggiunta, o l'esecuzione di qualsiasi operazione con questo utensile in modo diverso da quanto raccomandato nelle istruzioni, comporta rischio di lesioni personali.

21. Far riparare l'utensile da personale qualificato.

Questo apparato elettrico è conforme alle relative norme di sicurezza. Le riparazioni dovrebbero essere eseguite solo da personale qualificato ed utilizzare parti di ricambio originali; agire diversamente da ciò comporta pericoli considerevoli per l'utilizzatore.

Norme di sicurezza aggiuntive per le troncatrici radiali.

- Non utilizzare la sega per tagliare materiali diversi da quelli raccomandati dal costruttore.
- Non azionare la macchina senza le protezioni al loro posto, o se le protezioni non funzionano o se non sono sostenute correttamente.
- Assicurarsi che il braccio sia stretto saldamente quando si eseguono tagli inclinati.
- Mantenere il pavimento dell'area intorno alla macchina ben tenuto e sgombro da residui, per esempio trucioli e scarti.
- Utilizzare correttamente le lame affilate. Osservare la velocità massima indicata sulla lama.
- Assicurarsi che tutte le maniglie e le manopole di blocco siano strette prima di iniziare qualsiasi attività.
- Non avvicinare mai le mani in vicinanza della lama quando la sega è connessa alla presa di corrente.
- Non cercare mai di arrestare bruscamente la macchina in movimento, bloccando la lama con un utensile o altro mezzo: può accadere un incidente grave.
- Prima di usare qualsiasi accessorio, consultare il manuale. L'uso scorretto di un accessorio può comportare danneggiamenti.
- Utilizzare un contenitore o indossare i guanti quando si maneggia una lama.
- Assicurarsi che la lama sia montata correttamente prima dell'utilizzo.
- Scegliere la lama adeguata per il materiale da tagliare.
- Assicurarsi che la lama giri nella giusta direzione.
- Non utilizzare lame con diametro più grande o più piccolo di quello specificato nei dati tecnici. Per trovare la lama appropriata, vedere i dati tecnici. Utilizzare solo le lame specificate in questo manuale, conformi alla EN 847-1. Non usare mai distanziatori o alberini per inserire lame diverse.
- Assicurarsi che la sega sia sempre fissata al banco. Seguire la sezione distinta di questo manuale.

- Valutare l'utilizzo di lame progettate espressamente per la riduzione del rumore.
- Non utilizzare lame in acciaio rapido HSS
- Non utilizzare lame lesionate o danneggiate.
- Non utilizzare dischi abrasivi.
- Non utilizzare mai la sega priva della piastra scanalata.
- Sollevare la lama dall'intaglio nel pezzo prima di rilasciare l'interruttore.
- Non inserire niente nella ventola che possa trattenere l'albero motore.
- La protezione della lama sulla sega si solleva automaticamente quando il braccio viene calato; scende sopra la lama quando viene premuta la leva di sblocco della testa (b).
- Non sollevare mai manualmente la protezione della lama a meno che la sega non sia spenta. La protezione può essere sollevata a mano quando si installano o si rimuovono le lame o per un'ispezione della sega.
- Verificare periodicamente che le prese d'aria del motore siano pulite e libere da segatura.
- Sostituire la piastra scanalata quando è consumata.
- Disconnettere la macchina dalla presa elettrica prima di eseguire qualsiasi lavoro di manutenzione o quando si cambia la lama.
- Non eseguire mai nessun lavoro di pulizia o di manutenzione mentre la macchina è ancora in movimento e la testa non sia in posizione di riposo.
- Ogni volta che è possibile, montare sempre la macchina su un banco.
- Collegare la sega a un dispositivo per la raccolta delle polveri quando si sega il legno. Valutare i fattori che influenzano l'esposizione alle polveri, quali:
 - Tipo di materiale da lavorare (il truciolo produce più polvere del legno);
 - La corretta regolazione della lama;
 - Assicurarsi che l'estrazione sia ben regolata, così come le cappe, le paratie e gli scivoli siano sistemati correttamente.
- L'operatore dovrebbe essere istruito sui fattori che influenzano l'esposizione al rumore (per esempio utilizzare lame progettate per ridurre il rumore emesso, manutenzione delle lame e della macchina);
 - Eseguire un rapporto dei difetti della macchina, comprese le protezioni o le lame, non appena vengono scoperti;
 - Fornire una illuminazione generale o localizzata opportuna;
 - Assicurarsi che l'operatore sia istruito adeguatamente all'uso, alla regolazione ed al funzionamento della macchina;
 - In caso di laser interno, non sono consentite sostituzioni con laser di tipo differente. Le riparazioni devono essere eseguite esclusivamente presso il produttore del laser o un centro autorizzato.

Rischi residui

I seguenti rischi sono inerenti all'utilizzo di seghe.

- lesioni causate dal toccare le parti in movimento

Nonostante l'applicazione delle relative norme di sicurezza e l'implementazione di dispositivi di sicurezza, alcuni rischi residui non si possono evitare. Questi sono:

- Menomazioni uditive.
- Rischio di infortuni causati dalle parti scoperte della lama in rotazione.
- Rischio di lesioni quando si sostituisce la lama.
- Rischio di schiacciarsi le dita quando si aprono le protezioni.
- Pericoli per la salute provocati dal respirare la polvere prodotta nel segare il legno, specialmente quercia, faggio e MDF.

Contenuto dell'imballo

La confezione contiene:

- 1 macchina montata parzialmente
- 2 chiavi a brugola 4/6 mm

1 lama TCT 216 mm TCT

2 bocchette per estrazione polveri

1 sacchetto per polvere

1 manuale di istruzione

1 disegno con viste esplose

- Verificare eventuali danni all'utensile, ai componenti o agli accessori che possono essere avvenuti durante il trasporto.
- Concedersi il tempo per leggere interamente e comprendere questo manuale, prima di utilizzare il prodotto

Descrizione (fig. 1, 2, 9)



AVVERTENZA: non modificare mai l'apparato elettrico o alcune parti di esso. Si potrebbero causare danni o lesioni personali.

DESTINAZIONE D'USO

La troncatrice radiale è stata progettata per il taglio professionale di legno, prodotti in legno e plastica. Eseguite operazioni di taglio a troncatura, inclinato e in diagonale con facilità, precisione e sicurezza.

NON UTILIZZARE in condizioni di ambiente umido o in presenza di liquidi o gas infiammabili.

Questa troncatrice radiale è un apparato elettrico professionale. **NON CONSENTIRE** a bambini di entrare in contatto con l'utensile. L'uso di questo apparato da parte di persone inesperte deve essere sottoposto a sorveglianza.

- Interruttore acceso/spento
- Leva sblocco della testa
- Maniglia di trasporto
- Protezione fissa superiore
- Flangia esterna
- Bullone della lama
- Protezione lama inferiore
- Lama
- Manopola blocco della battuta scorrevole
- Tavolo fisso
- Piastra scanalata
- Braccio girevole per il taglio diagonale
- Blocco del braccio girevole
- Braccio del tavolo girevole per il taglio diagonale
- Piano dell'angolazione
- Battuta scorrevole
- Bocchetta estrazione polveri
- Perno di arresto trasversale
- Gancio di blocco della testa
- Leva blocco inclinazione
- Scala dell'inclinazione
- Fori di fissaggio al banco
- Tasto di blocco alla posizione inferiore
- Barre trasversali
- Testa della sega
- Chiavi a brugola
- Morsetto passacavo
- Cavo elettrico
- Manopola comando velocità
- Foro per lucchetto
- Pulsante di esclusione
- Maniglie di trasporto (sinistra e destra)
- Flangia interna
- Piastra terminale
- Binari guida del supporto

ACCESSORI OPZIONALI (FIG. 3 - 6)

- jj. Piastra di supporto materiali
- kk. Morsetto per materiali
- ll. Fermo ribaltabile
- mm. Piede regolabile 760 mm (altezza massima)
- nn. Piedistallo
- oo. Fermo scorrevole per pezzi corti (da utilizzare con i binari guida [ij])
- pp. Tavolo a rulli
- qq. Tubi di estrazione polveri
- rr. Convogliatore a tre vie

Sicurezza elettrica

Il motore elettrico è stato progettato per una sola tensione di alimentazione. Controllare sempre che l'alimentazione sia corrispondente alla tensione scritta sulla targhetta.



L'utensile è dotato di doppio isolamento, secondo la EN 61029, perciò il cavo di terra non è necessario.

Se occorre sostituire il cavo elettrico, l'utensile deve essere riparato presso un centro di assistenza autorizzato o da un elettricista qualificato.

I seguenti cavi elettrici sono obbligatori:

DW777 / DW771:	H07RN-F, 2 x 1,0 mm ²
DW777 LX / DW771 LX:	H05RR-F, 2 x 1,5 mm ²

(CH) Per la sostituzione del cavo di alimentazione, utilizzare sempre la spina di tipo prescritto.

Tipo 11 per la classe II (doppio isolamento) - utensili elettrici

Tipo 12 per la classe I (messa a terra) - utensili elettrici

(CH) Gli apparecchi portatili, utilizzati in ambiente esterno, devono essere collegati ad un interruttore differenziale.

Utilizzo di un cavo di prolunga

Se è necessario un cavo di prolunga, utilizzare una prolunga omologata adatta per la presa di ingresso di questo utensile (vedere i dati tecnici).

La dimensione minima del conduttore è 1.5 mm². In caso si utilizzi una matassa di cavo, srotolarla completamente.

Cadute di tensione

I picchi di corrente provocano cadute di tensione di breve durata. In condizione di alimentazione sfavorevole, ne vengono influenzate altre apparecchiature. Se l'impedenza di sistema dell'alimentatore è inferiore a 0,25 Ω, è improbabile che avvengano disturbi.

MONTAGGIO



AVVERTENZA: per ridurre il rischio di infortuni, spegnere l'unità e disconnettere la macchina dall'alimentazione prima di installare e rimuovere accessori, prima di regolazioni o modifiche di allestimento, o quando si eseguono riparazioni. Assicurarsi che l'interruttore di accensione sia in posizione OFF. Un avviamento accidentale potrebbe causare lesioni.

Apertura dell'imballo

Il motore e le protezioni sono già assemblate sulla base.

Morsetto passacavo (fig. 7)

Inserire il cavo (bb) dentro al morsetto passacavo (aa). Lasciare cavo sufficiente per la corsa della testa della sega, poi stringere il morsetto per mezzo della vite.

Montaggio al banco (fig. 2)

- Tutti e quattro i piedini sono dotati di fori (v) per facilitare il fissaggio al banco. I fori permettono di accogliere bulloni di differenti dimensioni. Utilizzare uno o l'altro dei fori, non è necessario usarli tutti. Montare sempre saldamente la sega per evitare movimenti.

Per migliorare la portabilità, l'utensile può essere montato su un piano di compensato da 12,5 mm o maggiore, che può essere poi assicurato al supporto di lavoro o spostato su un altro sito e rimontato.

- Quando si monta la sega su un pezzo di compensato, assicurarsi che le viti di montaggio non sporgano da sotto il fondo del legno. Il compensato deve stare in piano sul supporto di lavoro. Quando si monta la sega su qualsiasi superficie di lavoro, assicurarla su perni di montaggio in corrispondenza dei fori per le viti di montaggio. Montare su ogni altro punto diverso interferisce con il corretto funzionamento della sega.
- Per evitare limitazioni e imprecisioni, assicurarsi che la superficie di montaggio non sia deformata o altrimenti irregolare. Se la sega traballa sulla superficie, inserire pezzi sottili di materiale sotto uno dei piedi fino a renderla stabile.

Montaggio della lama (fig. 8 - 10)



AVVERTENZA: per ridurre il rischio di infortuni, spegnere l'unità e disconnettere la macchina dall'alimentazione prima di installare e rimuovere accessori, prima di regolazioni o modifiche di allestimento, o quando si eseguono riparazioni. Assicurarsi che l'interruttore di accensione sia in posizione OFF. Un avviamento accidentale potrebbe causare lesioni.



AVVERTENZA: i denti di una lama nuova sono molto affilati e sono pericolosi.

- Inserire la chiave a brugola da 6 mm (z) nella cavità opposta dell'albero della lama e tenerla impugnata (fig. 8).
- Allentare il bullone della lama (f) girandolo in senso orario. Rimuovere il bullone della lama (f) e la flangia esterna (e).
- Premere la leva sblocco della testa e della protezione inferiore (b) per sollevare la protezione inferiore della lama (g) e rimuovere la lama (h).
- Installare la nuova lama sul supporto fornito dalla flangia interna (gg) assicurandosi che i denti al bordo inferiore della lama siano puntati verso la battuta (dalla parte opposta dell'operatore)
- Rimettere la flangia esterna (e), assicurandosi che le alette di posizionamento (ss) siano inserite correttamente, una per ciascun lato dell'albero motore.
- Stringere il bullone della lama (f) girando in senso antiorario mentre si tiene inserita la chiave a brugola da 6 mm (z) con l'altra mano (fig. 10).

REGOLAZIONI



AVVERTENZA: per ridurre il rischio di infortuni, spegnere l'unità e disconnettere la macchina dall'alimentazione prima di installare e rimuovere accessori, prima di regolazioni o modifiche di allestimento, o quando si eseguono riparazioni. Assicurarsi che l'interruttore di accensione sia in posizione OFF. Un avviamento accidentale potrebbe causare lesioni.

La troncatrice radiale è stata regolata accuratamente in fabbrica. Se a causa del trasporto, della manipolazione o per qualche altra ragione è necessaria una regolazione, seguire i passi seguenti. Una volta eseguite, queste regolazioni dovrebbero mantenersi esatte.

Regolazione delle barre trasversali per una profondità di taglio costante (fig. 1, 11, 12)

La lama deve girare ad un profondità di taglio costante lungo l'intera lunghezza del tavolo e non deve toccare il tavolo fisso al retro della scanalatura o di fronte al braccio girevole. Per ottenere ciò, le barre trasversali devono essere perfettamente parallele al tavolo quando la testa della sega è abbassata completamente.

- Premere la leva sblocco della testa e della protezione inferiore (b) (fig 1).
- Spingere completamente la testa della sega fino alla posizione posteriore e misurare l'altezza dalla tavola girevole (n) al bordo inferiore della flangia esterna (e) (fig. 11).
- Sollevare il perno di arresto trasversale (r) della testa (fig. 2).
- Mantenendo la testa abbassata completamente, trascinarla a fine corsa.

5. Misurare di nuovo l'altezza indicata nella figura 11. I due valori dovrebbero essere identici.
6. Se necessaria una regolazione, procedere come segue (fig. 12):
 - a. Allentare il controdado (tt) della ganaschia (uu) sotto alla bocchetta di estrazione superiore delle polveri (q) e regolare la vite (vv) secondo necessità, in piccoli passi.
 - b. Serrare il controdado (tt).



AVVERTENZA: controllare sempre che la lama non tocchi il tavolo al retro della scanalatura o di fronte al braccio girevole nelle posizioni a 90° verticale e a 45° di inclinazione. Non accendere prima di averlo verificato!

Regolazione della battuta (fig. 13)

Girare la manopola di blocco della battuta scorrevole (i) in senso antiorario per allentarla. Muovere la battuta scorrevole (p) in una posizione in cui non possa essere tagliata dalla lama, poi stringere la manopola di blocco girando in senso orario.

Verifica e regolazione della lama rispetto alla battuta (fig. 2, 14, 15).

1. Allentare il blocco dell'angolazione (m).
2. Mettere il pollice sul braccio girevole (l) e spingere il blocco dell'angolazione (m) per rilasciare il braccio e il tavolo girevole (n).
3. Ruotare il braccio girevole fino a quando il perno si colloca nella posizione angolata a 0°.
4. Tirar giù la testa e bloccarla in questa posizione utilizzando il tasto di blocco alla posizione inferiore (w).
5. Verificare che i due riferimenti 0° (ww) sul piano dell'angolazione (o) siano appena visibili.
6. Mettere una squadretta (xx) contro il lato sinistro della battuta (p) e della lama (h).



AVVERTENZA: non toccare le punte dei denti della lama con la squadretta.

7. Se è necessaria una regolazione, procedere come segue:
 - a. Allentare le viti (yy) e muovere il gruppo piano dell'angolazione-braccio girevole a sinistra o a destra finché la lama è a 90° rispetto alla battuta, come misurato con la squadretta (fig. 14).
 - b. Stringere di nuovo le viti (yy).

Verifica e regolazione della lama rispetto al tavolo (fig. 16 - 19)

1. Allentare la leva blocco inclinazione (t) (fig. 16).
2. Spingere la testa della sega a destra per assicurarsi che sia pienamente verticale e stringere la leva blocco inclinazione.
3. Appoggiare una squadretta (xx) sul tavolo e affiancarla contro la lama (h) (fig. 17).



AVVERTENZA: non toccare le punte dei denti della lama con la squadretta.

4. Se necessaria una regolazione, procedere come segue:
 - a. allentare la leva blocco inclinazione (t) e girare la vite di fermo di regolazione della posizione verticale (zz) in dentro o in fuori fin quando la lama è a 90°, come misurato con la squadretta.
 - b. Se l'indice di inclinazione (a1) non punta sullo zero della scala di inclinazione (u), allentare le viti (a2) che assicurano la scala e muovere la scala e riallinearla.

Verifica e regolazione dell'angolo di inclinazione (fig 1, 2, 18, 19)

L'esclusione dell'inclinazione consente di portare il massimo angolo di inclinazione a 45° o 48°, in base alle necessità.

- Sinistra = 45°
 - Destra = 48°
1. Assicurarsi che la levetta di esclusione (a3) sia posta in posizione sinistra.
 2. Allentare la leva blocco inclinazione (t) e muovere la testa della sega a sinistra.

3. Questa è la posizione inclinata a 45°.
4. Se è necessaria una regolazione, girare la vite di fermo (a4) in dentro o in fuori, fino a quando l'indice (a1) punta su 45°.



AVVERTENZA: la gola della guida potrebbe ostruirsi con la segatura. Utilizzare un bastoncino o aria a bassa pressione per pulirla.

FUNZIONAMENTO



AVVERTENZA: per ridurre il rischio di infortuni, spegnere l'unità e disconnettere la macchina dall'alimentazione prima di installare e rimuovere accessori, prima di regolazioni o modifiche di allestimento, o quando si eseguono riparazioni. Assicurarsi che l'interruttore di accensione sia in posizione OFF. Un avviamento accidentale potrebbe causare lesioni.

Istruzioni per l'uso



AVVERTENZA: osservare sempre le istruzioni e le normative per la sicurezza vigenti.

Per gli utilizzatori in Gran Bretagna, si ponga attenzione alle "woodworking machines regulations 1974" ed i successivi emendamenti.

Prima di cominciare



AVVERTENZA:

- Installare la lama più adatta. Non utilizzare lame eccessivamente consumate. La massima velocità di rotazione dell'utensile non deve superare quella della lama.
- Non cercare di tagliare pezzi eccessivamente piccoli.
- Lasciare la lama libera di tagliare. Non forzare..
- Far arrivare il motore alla massima velocità prima di iniziare a tagliare.
- Assicurarsi che le manopole di blocco e le leve dei morsetti siano strette.
- Fissare il pezzo da lavorare.
- Anche se la sega taglia il legno e molti materiali non ferrosi, queste istruzioni si riferiscono solo al taglio del legno. Le stesse linee guida si applicano agli altri materiali. Non tagliare materiali ferrosi (ferro ed acciaio) o laterizi con questa sega! Non utilizzare dischi abrasivi.
- Assicurarsi di utilizzare la piastra scanalata. Non azionare la macchina se il solco della scanalatura è più largo di 10 mm.
- Collocando il pezzo da tagliare su un pezzo di legno si incrementa la capacità fino a 300 mm.

Accensione e spegnimento (fig. 1)

L'interruttore di accensione (a) è provvisto di un foro (dd) per l'inserimento di un lucchetto che blocchi l'utensile.

1. Per avviare l'utensile, premere l'interruttore acceso / spento (a).
2. Per fermare l'utensile, rilasciare l'interruttore.

MANOPOLA DI CONTROLLO VELOCITÀ (SOLO DW771)

La manopola di controllo velocità (cc) si usa per impostare in anticipo l'intervallo di velocità richiesto.

Ruotare la manopola (cc) sull'intervallo richiesto, indicato da un numero (1 - 5).

- Utilizzare le alte velocità per materiali morbidi come il legno
- Utilizzare le basse velocità per legno duro

Posizione del corpo e delle mani

Una corretta posizione del corpo e delle mani mentre si aziona la troncatrice radiale rende il taglio più semplice, più preciso e più sicuro.



AVVERTENZA:

- Non avvicinare mai le mani alla zona di taglio.
- Collocare le mani a non meno di 150 mm dalla lama.
- Trattenerne il pezzo saldamente a contatto con il tavolo e con la battuta mentre si taglia. Tenere le mani in posizione fino a quando sia stato rilasciato l'interruttore e la lama sia completamente ferma.

- Eseguire sempre delle prove a vuoto (senza accendere) prima di terminare il taglio, in modo da verificare il percorso della lama.
- Non incrociare le mani.
- Tenere i piedi ben appoggiati a terra e mantenere un corretto equilibrio.
- Mentre si muove il braccio della sega a sinistra e a destra, seguirlo e tenerlo leggermente a lato della lama.

Tagli di base della troncatrice

TAGLIO A TRONCARE VERTICALE DRITTO (FIG. 1, 20)

NOTA: utilizzare lame da 216 mm con foro per albero da 30 mm per ottenere le capacità di taglio desiderate.

1. Allentare il blocco dell'angolazione (m) e successivamente sollevarlo.
2. Inserire il blocco dell'angolazione (m) nella posizione 0° e stringere il blocco.
3. Posizionare il legno da tagliare contro la battuta (p).
4. Impugnare la maniglia di trasporto (c) e premere la leva sblocco della testa (b) per rilasciare la testa. Premere l'interruttore di accensione (a) per avviare il motore. Si raccomanda di iniziare a tagliare dalla parte vicino alla battuta.
5. Abbassare la testa per consentire alla lama di tagliare attraverso il legno e penetrare nella piastra scanalata di plastica (k).
6. Quando la testa è completamente abbassata, tirare lentamente verso l'altra parte per completare il taglio.
7. Dopo il completamento del taglio, rilasciare l'interruttore e aspettare che la lama giunga a fermarsi completamente prima di far tornare la testa alla sua posizione di riposo superiore



AVVERTENZA:

- Per alcuni tipi di profili in plastica, è consigliabile seguire la sequenza alla rovescia.
- La protezione della lama inferiore è progettata per chiudersi rapidamente quando la leva (b) viene rilasciata. Se non si chiude entro 1 secondo, far revisionare la sega da un centro di assistenza autorizzato DEWALT.

TAGLIO A TRONCARE VERTICALE IN DIAGONALE (FIG. 21)

1. Spingere sul blocco dell'angolazione (m). Muovere il braccio a sinistra o a destra per portarlo all'angolo richiesto.
2. Il blocco dell'angolazione scatta automaticamente a 0°, 15°, 22,5°, 31,62°, 45° and 50° sia a sinistra che a destra. Se è richiesto un angolo intermedio, tenere saldamente la testa e bloccare stringendo il blocco dell'angolazione.
3. Assicurarsi sempre che la leva di blocco dell'angolazione sia stretta fortemente prima del taglio.
4. Procedere come per un taglio verticale dritto.



AVVERTENZA: quando si taglia in diagonale un pezzo di legno con un piccolo fuori taglio, posizionare il legno in modo che il fuori taglio sia dalla parte della lama con l'angolo più grande rivolto verso la battuta, per esempio:

taglio diagonale a sinistra, fuori taglio verso destra
 taglio diagonale a destra, fuori taglio verso sinistra

TAGLIO A TRONCARE INCLINATO (FIG. 18, 22)

L'angolo di inclinazione può essere regolato da 0° a 48° verso sinistra. Si possono eseguire tagli con inclinazioni fino a 45° e con il braccio girevole posto tra zero e un massimo di 45° della posizione angolare, a destra o a sinistra.

1. Allentare la leva blocco inclinazione (t) e regolare l'inclinazione come desiderato.
2. Agire sul pulsante di esclusione (ee) se necessario.
3. Tenere saldamente la testa per non farla cadere.
4. Stringere forte la leva blocco inclinazione (t).
5. Procedere come per un taglio verticale dritto.

Qualità del taglio

La uniformità di qualsiasi taglio dipende da numerose variabili, per esempio il tipo di materiale da tagliare. Quando sono richiesti tagli estremamente lisci, per sagomature o altri lavori di precisione, una lama affilata (60 denti al carburo) ed una velocità di taglio ancora più lenta producono i risultati desiderati.



AVVERTENZA: assicurarsi che il materiale non scivoli durante il taglio; fissarlo saldamente in posizione. Fare sempre arrestare completamente la lama prima di sollevare il braccio. Se piccole fibre di legno sporgono fuori sul retro del pezzo da tagliare, incollare una striscia di nastro adesivo sul legno, nella zona di taglio. Segare attraverso il nastro e rimuoverlo delicatamente dopo che si è finito.

Come tenere fermo il pezzo da tagliare (fig. 3)

1. Laddove possibile, assicurare il legno alla sega con un morsetto.
2. Per i migliori risultati, utilizzare il morsetto (kk), costruito proprio per questa sega. Stringere il pezzo da tagliare contro la battuta ogni volta che è possibile. Si può serrare con il morsetto da ciascun lato della lama; ricordare di posizionare il morsetto contro una superficie di battuta piatta e solida.



AVVERTENZA: utilizzare sempre un morsetto per materiali quando si tagliano metalli non ferrosi.

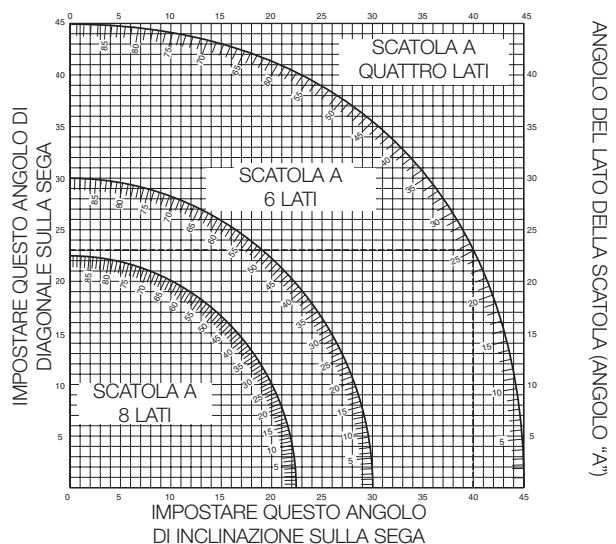
Taglio in diagonale composto (fig. 23, 24)

Questo taglio è una combinazione di un taglio in diagonale e uno inclinato. E' il tipo di taglio utilizzato per costruire cornici o scatole con lati obliqui come quella mostrata in figura 23.



AVVERTENZA: se l'angolo di taglio cambia da taglio a taglio, verificare che la leva blocco inclinazione e la manopola di blocco dell'angolazione siano stretti fortemente. Devono essere stretti dopo aver fatto ogni modifica in inclinazione o in angolazione.

- Il grafico seguente aiuterà nella scelta della regolazione dell'inclinazione e dell'angolazione corretta per i comuni tagli in diagonale composti.
- Per utilizzare il grafico, scegliere l'angolo desiderato "A" (fig. 24) del proprio progetto e individuare tale angolo sull'arco appropriato del grafico. Da quel punto, scendere in linea retta sul grafico fino ad incontrare l'angolo di inclinazione corretto, e spostarsi lateralmente per trovare la diagonale dell'angolo corretto.



1. Impostare la sega con i predetti angoli ed eseguire alcuni tagli di prova.
2. Esercitarsi a montare i pezzi.

Esempio: Per costruire una scatola a quattro lati con angoli esterni da 25° (angolo "A"), utilizzare l'arco superiore destro. Individuare 25° sulla scala dell'arco. Seguire la linea di intersezione orizzontale con ciascuno dei lati per ricavare l'angolo di angolazione da impostare sulla sega (23°). Allo stesso modo, seguire la linea di

intersezione verticale fino alla sommità o alla base per ricavare l'angolo di inclinazione da impostare sulla sega (40°). Provare sempre i tagli con alcuni pezzi di legno di scarto, per verificare la regolazione della sega.



AVVERTENZA: non superare mai nel taglio in diagonale composto i limiti di 45° inclinazione e di 45° di angolazione sinistra o destra.

Supporto per pezzi corti e lunghi (fig. 3)

TAGLIO DI MATERIALI CORTI

E' consigliabile utilizzare il fermo scorrevole (mm) per i pezzi corti, sia per taglio a lotti che per pezzi singoli corti di diversa lunghezza. Il fermo scorrevole viene utilizzato in congiunzione con una coppia di binari guida (ii) opzionali.

TAGLIO DI MATERIALI GRANDI



AVVERTENZA: per ridurre il rischio di infortuni, utilizzare sempre un sostegno per i pezzi lunghi.

La Figura 3 mostra la configurazione ideale per tagliare pezzi lunghi quando la sega viene usata senza supporto (tutti gli articoli sono disponibili come opzioni).

Questi articoli (ad eccezione del piedistallo e del morsetto) sono necessari sia per il lato di ingresso che per il lato di uscita.

- Piedistallo (nn) (fornito con istruzioni di montaggio).
- Binari guida (500 or 1.000 mm) (ii).
- Piedini (mm) per sorreggere i binari guida. Non utilizzare i piedini per sostenere la macchina! L'altezza dei piedini è regolabile.
- Piastre di sostegno per materiali (ij).
- Piastre terminali (hh) per sostenere i binari (anche quando si lavora con un banco già esistente).
- Morsetto per materiali (kk).
- Fermo ribaltabile (ll)

1. Poggiare la sega sul piedistallo e inserire i binari guida.
2. Avvitare bene le piastre di sostegno per materiali (ij) ai binari guida (ii).
3. Il morsetto per materiali (kk) ora funziona da arresto scorrevole.
4. Installare le piastre terminali (hh).
5. Installare il fermo ribaltabile (ll) sul binario posteriore.
6. Utilizzare il fermo ribaltabile (ll) per regolare la lunghezza dei pezzi da lavorare medi e lunghi. Può essere posto di fianco o ribaltato sotto al piano quando non si usa.



Aspirazione delle polveri (fig. 1, 6)



AVVERTENZA: laddove possibile, collegare un dispositivo di aspirazione delle polveri progettato secondo le norme relative all'emissione di polveri.

Collegare un dispositivo di raccolta delle polveri progettato secondo le norme relative. La velocità dell'aria dei sistemi collegati esternamente dovrebbe essere 20m/s +/- 2 m/s. La velocità va misurata nel tubo di collegamento al punto di innesto, con l'utensile collegato ma non in movimento.

Un kit per polveri autonomo è disponibile come optional (DE7777).

1. Innestare i tubi di estrazione (qq) delle polveri alle bocchette (q); il tubo più lungo alla bocchetta superiore.
2. Collegare i tubi al convogliatore a tre vie (rr).

Trasporto (fig. 1)



AVVERTENZA: per trasportare convenientemente la troncatrice radiale, la base è dotata di due incavi per l'impugnatura (ff).

1. Per trasportare la sega, porre le posizioni di inclinazione e di angolazione a 0°.
2. Premere la leva sblocco della testa/protezione inferiore (b) (fig. 1).
3. Premere giù la testa e premere il tasto di blocco alla posizione inferiore (w) (fig. 2).
4. Portare la lama alla posizione di riposo e premere il perno di arresto trasversale (r)

MANUTENZIONE

L'apparato DEWALT è stato progettato per lavorare a lungo con una minima manutenzione. Prestazioni sempre soddisfacenti dipendono da una cura appropriata e da una pulizia regolare.



AVVERTENZA: per ridurre il rischio di infortuni, spegnere l'unità e disconnettere la macchina dall'alimentazione prima di installare e rimuovere accessori, prima di regolazioni o modifiche di allestimento, o quando si eseguono riparazioni. Assicurarsi che l'interruttore di accensione sia in posizione OFF. Un avviamento accidentale potrebbe causare lesioni.



AVVERTENZA: se la lama è consumata sostituirla con una nuova lama affilata.



Lubrificazione

L'apparato non richiede lubrificazione aggiuntiva.



Pulizia



AVVERTENZA: soffiare via il pulviscolo dall'alloggiamento con aria, con frequenza legata a quanto sporco si vede raccogliersi dentro e intorno alle prese d'aria di ventilazione. Portare occhiali di protezione e mascherine antipolvere omologati quando si esegue questa procedura.



AVVERTENZA: Non usare mai solventi o altri prodotti chimici aggressivi per pulire le parti non metalliche dell'utensile. Questi prodotti indeboliscono i materiali utilizzati per questi componenti. Utilizzare un panno inumidito solo con acqua e sapone delicato. Non far penetrare alcun liquido all'interno dell'utensile, né immergere mai qualsiasi parte dell'utensile dentro un liquido.



AVVERTENZA: per ridurre il rischio di infortuni, pulire con regolarità il ripiano del tavolo.



AVVERTENZA: per ridurre il rischio di infortuni, pulire con regolarità il sistema di raccolta delle polveri.

Accessori opzionali



AVVERTENZA: poiché accessori diversi da quelli offerti da DEWALT non sono stati sperimentati con questo prodotto, l'utilizzo di tali accessori potrebbe essere pericoloso. Per ridurre il rischio di infortuni, dovrebbero essere utilizzati solo gli accessori DEWALT raccomandati.

Utilizzo del tavolo a rulli (fig. 3 - 5)

Il tavolo a rulli (pp) agevola molto la lavorazione di pezzi di legno larghi e lunghi (fig. 5). Va connesso alla macchina sia a sinistra che a destra. Il tavolo a rulli richiede l'uso del piedistallo opzionale (fig. 3).



AVVERTENZA: montare il tavolo a rulli seguendo le istruzioni fornite con il piedistallo.

- Sostituire le barre di supporto corte fornite con il piedistallo con i binari asimmetrici provenienti dal lato del tavolo che va utilizzato.
- Seguire tutte le istruzioni fornite con il tavolo a rulli.

LAME DISPONIBILI (RACCOMANDATE)

Tipo di lama	Dimensioni lama (diametro x foro x n° denti)	Utilizzo
serie DT4222 40	216x30x24	Per uso generale, taglio lungovena e a troncare di legno e plastica
serie DT4222 40	216x30x24	TCG da usare con alluminio
serie DT4320 60	216x30x48	ATB per tagli fini di manufatti e legno naturale
serie DT4320 60	216x30x48	TCG per tagli ultrafini di manufatti e legno naturale

Consultare il proprio fornitore per altre informazioni sugli accessori più adatti.

Protezione dell'ambiente



Raccolta differenziata. Questo prodotto non deve essere smaltito con i normali rifiuti domestici.

Se il prodotto DEWALT deve essere sostituito o non è più utilizzato, non effettuare lo smaltimento con i rifiuti domestici. Consegnare il prodotto per la raccolta differenziata.



La raccolta differenziata di prodotti usati e imballaggi permette il riciclo e il riutilizzo dei materiali. Il riutilizzo di materiali riciclati aiuta a impedire l'inquinamento ambientale e riduce la richiesta di materiali grezzi.

Secondo le normative locali, la raccolta differenziata di prodotti elettrici può avvenire a domicilio, presso le sedi di raccolta comunali oppure presso il rivenditore all'acquisto di un nuovo prodotto.

DEWALT offre un servizio di ritiro e riciclaggio dei suoi prodotti alla fine della loro vita utile. Per usufruire di questo servizio, restituire il prodotto a un tecnico autorizzato per le riparazioni, che lo raccoglie per conto del cliente.

È possibile individuare il tecnico per le riparazioni autorizzato più vicino rivolgendosi all'ufficio DEWALT di zona all'indirizzo indicato nel presente manuale. In alternativa, un elenco dei tecnici per le riparazioni autorizzate DEWALT, con i dettagli completi del servizio post-vendita e i contatti, è disponibile su Internet all'indirizzo www.2helpU.com.

GARANZIA

• GARANZIA DI SODDISFAZIONE 30 GIORNI SENZA RISCHI •

Se non si è del tutto soddisfatti delle prestazioni dello strumento DEWALT, è possibile restituirlo al luogo di acquisto entro 30 giorni, completo come all'acquisto, per ottenere un rimborso completo o una sostituzione. È necessario mostrare una prova di acquisto.

• CONTRATTO DI ASSISTENZA GRATUITA PER UN ANNO •

Nei 12 mesi successivi all'acquisto, la manutenzione e la riparazione dello strumento DEWALT vengono eseguite gratuitamente da agenti per le riparazioni autorizzate DEWALT. È necessario mostrare una prova di acquisto. Sono comprese la manodopera e le parti di ricambio degli elettrotensili. Accessori esclusi.

• GARANZIA COMPLETA DI UN ANNO •

Se il prodotto DEWALT risulta difettoso a causa dei materiali o della manodopera, è garantita la sostituzione gratuita di tutte le parti difettose o, a discrezione dell'azienda, la sostituzione gratuita dell'unità per un periodo di 12 mesi dalla data di acquisto, alle seguenti condizioni:

- Il prodotto non è stato utilizzato in modo scorretto.
- Non sono state tentate riparazioni da parte di persone non autorizzate.
- È stata fornita una prova d'acquisto. Questa garanzia è offerta in aggiunta ai diritti garantiti ai consumatori.

Per conoscere l'ubicazione dell'agente per le riparazioni DEWALT autorizzato di zona, telefonare al numero indicato sulla copertina posteriore del manuale. In alternativa, un elenco degli agenti per le riparazioni autorizzate DEWALT, con i dettagli completi del servizio post-vendita, è disponibile su Internet all'indirizzo www.2helpU.com.